



جامعة عجمان
AJMAN UNIVERSITY

دليل الجامعة الدراسات العليا 2018- 2017



مقر عجمان

هاتف: 971-6-7466666

فاكس: 971-6-7468888

ص.ب.: 346 عجمان

الإمارات العربية المتحدة

مقر الفجيرة

هاتف: 971-9-2222644

فاكس: 971-9-2227644

ص.ب.: 2202 الفجيرة

الإمارات العربية المتحدة

الرقم المجاني

800 6688

ajman.ac.ae

البريد الإلكتروني: info@ajman.ac.ae

تنبيه: إن المعلومات المتعلقة بالمتطلبات الأكاديمية والمساقات والبرامج والرسوم الدراسية واللوائح التنظيمية والمالية الواردة في هذا الدليل لا تشكل التزاماً أو اتفاقاً قانونياً بين الجامعة والطلبة الذين يدرسون أو سيلتحقون بها أو تجاه أي طرف ثالث. ويحتفظ الجامعة بحق تعديل أو إلغاء أو إضافة أية متطلبات أكاديمية أو مساقات أو برامج أو رسوم دراسية أو لوائح مالية وإدارية وغيرها من القوانين الداخلية دون إشعار مسبق للطرف الآخر.



صاحب السمو الشيخ خليفة بن زايد آل نهيان
رئيس دولة الإمارات العربية المتحدة



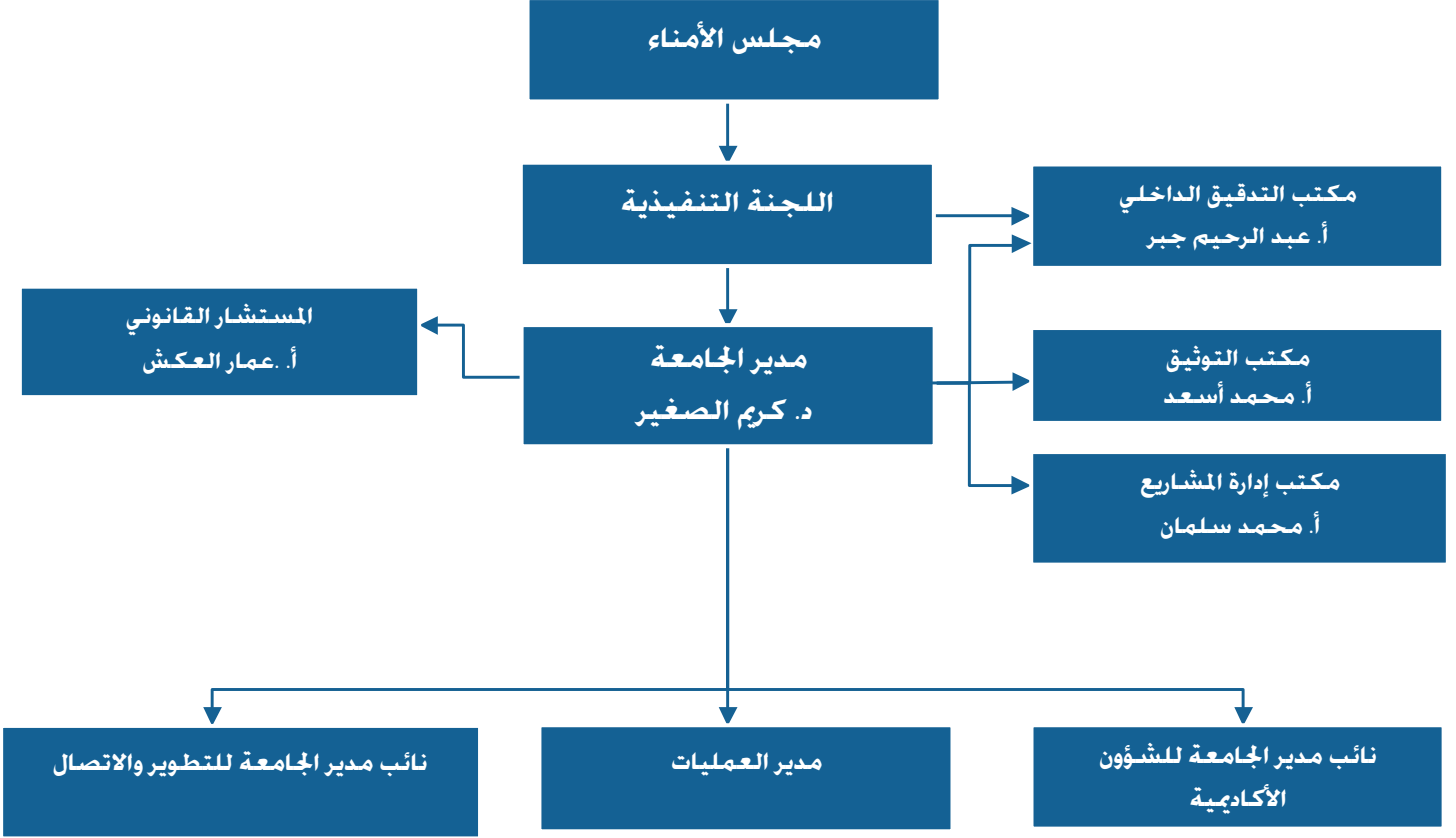
صاحب السمو الشيخ حميد بن راشد النعيمي
عضو المجلس الأعلى - حاكم عجمان
رئيس مجلس أمناء جامعة عجمان

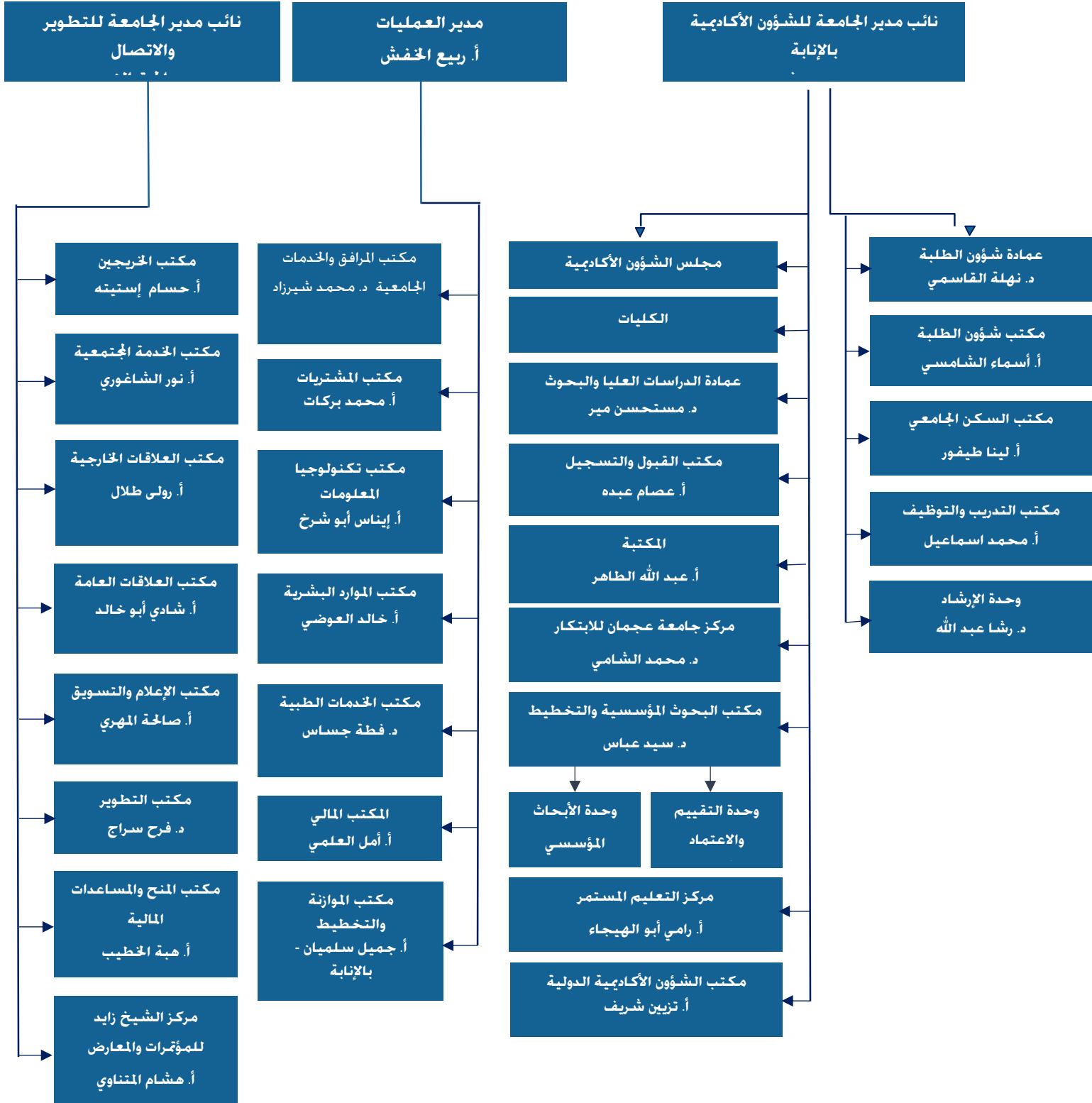
المحتويات

5	المحتويات
7	الهيكل التنظيمي
9	التقويم الجامعي
13	نبذة تاريخية
14	رؤية ورسالة وأهداف الجامعة
15	مركز مصادر المعلومات والتعلم
16	قواعد البيانات
17	إدارة تكنولوجيا المعلومات
17	تجهيزات تكنولوجيا المعلومات
18	عمادة شؤون الطلبة
18	الأنشطة الطلابية
19	الجمعيات الطلابية:
21	وكالة التوظيف والتدريب
22	القبول و التسجيل
22	1. نظام الدراسة وبرامج الدراسات العليا المطروحة في الجامعة
22	2. قواعد القبول
24	3 المدة المسموح بها لإتمام الدراسة:
24	4 النصاب (العبء) الدراسي لطلبة الدراسات العليا:
25	5 تسجيل المساقات للطلبة المنتظمين:
25	6 سحب المساقات وإضافتها:
25	7 المرشد الأكاديمي:
25	8. الامتحانات ونظم التقييم
26	9. متطلبات التخرج
27	10. تقديرات الدرجة العلمية
27	11. الإنذار بسبب الغياب:
27	14. القرصنة الفكرية
28	15. قواعد السلوك
28	16. السياسة التأديبية
28	17. إجراءات التظلم
29	18. الرسوم الدراسية واللوائح المالية الخاصة بطلبة الدراسات العليا
33	ماجستير في القانون كلية القانون
34	برنامج الماجستير في القانون (33 ساعة معتمدة):
39	توصيف المساقات :

- 1- توصيف مساقات برنامج الماجستير في القانون العام: 39
- 2- توصيف مساقات برنامج الماجستير في القانون الخاص: 41
- كلية التربية والعلوم الأساسية 44
- قسم العلوم التربوية 45
- برنامج الدبلوم المهني في التدريس 45
8. الامتحانات ونظم التقييم 46
- أسماء أعضاء هيئة التدريس/ كلية التربية والعلوم الساسية – مقر عجمان 51

الهيكل التنظيمي للجامعة





مكتب القبول والتسجيل

التقويم الجامعي للفصل الدراسي الخريفي من العام 2017-2018

اليوم	التاريخ	البيان
الأحد	20 أغسطس 2017	بداية دوام أعضاء هيئة التدريس
		11:00 استقبال العمداء للطلبة الجدد
		12:00 - 13:00 جولة تعريفية بالمقر والوحدات التابعة له
		13:00 - 14:00 جلسة خاصة بشرح آلية تسجيل المساقات للطلبة الجدد
الأحد - الخميس	20 - 24 أغسطس 2017	تسجيل المساقات للطلبة المنتظمين والطلبة الجدد
		امتحانات إزالة تقدير غير المكتمل
		قبول طلبات معادلة المساقات
		قبول طلبات تغيير التخصص
الأحد	27 أغسطس 2017	بداية الدراسة
الأحد - الخميس	27 - 31 أغسطس 2017	فترة الإضافة والسحب
الخميس	31 أغسطس 2017	آخر موعد لسحب المساقات أو وقف التسجيل باسترداد كامل الرسوم
الخميس - الأحد	31 أغسطس - 3 سبتمبر 2017	وقفه عرفات وعيد الأضحى المبارك
الأحد - الخميس	3 - 14 سبتمبر 2017	فترة وقف التسجيل باسترداد 50% من الرسوم
الخميس	21 سبتمبر 2017	آخر موعد للسحب دون أثر في السجل الدراسي
الجمعة	22 سبتمبر 2017	عطلة رأس السنة الهجرية
الأحد - الخميس	15 - 26 أكتوبر 2017	فترة امتحانات منتصف الفصل
الأحد	29 أكتوبر 2017	بدء فترة القبول للفصل الدراسي الربيعي 2017-2018
الخميس	16 نوفمبر 2017	آخر موعد للسحب (W)
الأحد - الخميس	19 - 30 نوفمبر 2017	استبيان تقييم المساق
		التسجيل المبكر للفصل الربيعي 2017-2018
الخميس	30 نوفمبر 2017	عطلة يوم الشهيد
		عطلة المولد النبوي الشريف

عطلة اليوم الوطني لدولة الإمارات العربية المتحدة	2 - 3 ديسمبر 2017	السبت - الأحد
فترة امتحانات نهاية الفصل	9 - 19 ديسمبر 2017	السبت - الثلاثاء
آخر موعد لتقديم طلب غير المكتمل	21 ديسمبر 2017	الخميس
تسليم كافة النتائج إلى إدارة القبول والتسجيل		
10:00 اجتماع مجالس الكليات		
15:00 اجتماع مجلس الشؤون الأكاديمية		
إعلان نتائج الامتحانات النهائية		
إجازة الفصل الخريفي	24 ديسمبر 2017 - 4 يناير 2018	الأحد - الخميس

المناسبات الدينية تخضع لرؤية الهلال.

التقويم الجامعي للفصل الدراسي الربيعي من العام 2017-2018

اليوم	التاريخ	البيان
الأحد - الخميس	7 - 11 يناير 2018	11:00 - 12:00 استقبال العمداء للطلبة الجدد
		12:00 - 13:00 جولة تعريفية بالمقر والوحدات التابعة له
		13:00 - 14:00 جلسة خاصة بشرح آلية تسجيل المسابقات للطلبة الجدد
		تسجيل المسابقات للطلبة المنتظمين والطلبة الجدد
		امتحانات إزالة تقدير غير المكتمل
		قبول طلبات معادلة المسابقات
		قبول طلبات تغيير التخصص
الأحد	14 يناير 2018	بداية الدراسة
الأحد - الخميس	14 - 18 يناير 2018	فترة الإضافة والسحب
الخميس	18 يناير 2018	آخر موعد لسحب المسابقات أو وقف التسجيل باسترداد كامل الرسوم
الأحد - الخميس	21 يناير - 1 فبراير 2018	فترة وقف التسجيل باسترداد 50% من الرسوم
الاثنين - الثلاثاء	5 - 6 فبراير 2018	حفل تخرج الفصل الدراسي الخريفي 2017/2018م
الخميس	8 فبراير 2018	آخر موعد للسحب دون أثر في السجل الدراسي
الأحد - الخميس	4 - 15 مارس 2018	فترة امتحانات منتصف الفصل
الأحد - الخميس	25 مارس - 5 أبريل 2018	إجازة الفصل الربيعي
الأحد	8 أبريل 2018	بدء فترة القبول للفصل الدراسي الخريفي 2018-2019

اليوم	التاريخ	البيان
الجمعة	13 أبريل 2018	عطلة الإبراء والمعراج
الأحد - الخميس	15 - 26 أبريل 2018	استبيان تقييم المساق
		التسجيل المبكر للفصل الصيفي 2017-2018
الخميس	19 أبريل 2018	آخر موعد للسحب (W)
الأحد - الخميس	29 أبريل - 10 مايو 2018	التسجيل المبكر للفصل الخريفي 2018-2019
السبت - الخميس	12 - 24 مايو 2018	فترة امتحانات نهاية الفصل
الثلاثاء	29 مايو 2018	آخر موعد لتقديم طلب غير المكتمل
		10:00 اجتماع مجالس الكليات
		15:00 اجتماع مجلس الشؤون الأكاديمية
الخميس	31 مايو 2018	إعلان نتائج الامتحانات النهائية
الأحد	3 يونيو 2018	بدء الإجازة الصيفية

المناسبات الدينية تخضع لرؤية الهلال

التقويم الجامعي للفصل الدراسي الصيفي الأول من العام 2017-2018

اليوم	التاريخ	البيان
الأربعاء - الخميس	6 - 7 يونيو 2018	تسجيل مسابقات الفصل الصيفي
الأحد	10 يونيو 2018	بداية الدراسة
الأحد - الإثنين	10 - 11 يونيو 2018	فترة الإضافة والسحب
الخميس - الأحد	14 - 17 يونيو 2018	30 رمضان و عيد الفطر المبارك
الأحد	24 يونيو 2018	بدء امتحانات منتصف الفصل
الخميس	28 يونيو 2018	آخر موعد للسحب (W)
الأربعاء - الخميس	18 - 19 يوليو 2018	فترة امتحانات نهاية الفصل
		13:00 اجتماع مجلس الشؤون الأكاديمية
الاثنين	23 يوليو 2018	إعلان نتائج الامتحانات النهائية

ملاحظة: مدة المحاضرة ساعتان.

التقويم الجامعي للفصل الدراسي الصيفي الثاني (فترة التدريب) من العام 2017-2018

اليوم	التاريخ	البيان
الأحد	22 يوليو 2018	بداية التدريب
الاثنين - الخميس	20 - 23 أغسطس 2018	وقفة عرفات وعيد الأضحى المبارك
الخميس	30 أغسطس 2018	نهاية فترة التدريب - ستة أسابيع
الأحد	9 سبتمبر 2018	إعلان نتائج التدريب - ستة أسابيع
الخميس	13 سبتمبر 2018	نهاية فترة التدريب - ثمانية أسابيع
الأحد	23 سبتمبر 2018	إعلان نتائج التدريب - ثمانية أسابيع

المناسبات الدينية تخضع لرؤية الهلال.

ملاحظة هامة:

التدريب الميداني مخصص فقط للطلبة المتوقع تخرجهم في نهاية الفصل الدراسي الصيفي الثاني من العام الجامعي 2017-2018.

مكتب القبول والتسجيل

المسجل العام

نبذة تاريخية

إن فكرة إنشاء جامعة عجمان قد جاءت تعبيرا عن الاهتمام الكبير الذي أولاه صاحب السمو الشيخ زايد بن سلطان آل نهيان- رحمه الله- مؤسس دولة الإمارات العربية المتحدة للتعليم العالي. وبصفة خاصة في مجال العلوم والتكنولوجيا. كما تعد تجسيدا لتوجيهات سموه بتوسيع نطاق هذا النوع من التعليم لتأهيل كوادر فنية وتقنية متخصصة. قادرة على تلبية احتياجات الخطط التنموية الطموحة للدولة.

وبإدراك تام لكل ذلك، وتكاملا مع جهود الدولة في التنمية والتطوير، بادر صاحب السمو الشيخ حميد بن راشد النعيمي عضو المجلس الأعلى حاكم عجمان بإصدار المرسوم الأميري رقم 88/4 في 3 من ذي القعدة سنة 1408 الموافق 1988/6/17، والخاص بتأسيس كلية عجمان الجامعية للعلوم والتكنولوجيا باعتبارها مؤسسة تعليمية جامعية تحظى برعاية كاملة من سموه، وتسهم بجهودها مع مثيلاتها من المؤسسات التعليمية الجامعية الأخرى في الدولة في حَمَل جانب من مسؤوليات البناء والتنمية والتطوير. وقد صدر قرار معالي الشيخ نهيان بن مبارك آل نهيان وزير التعليم العالي والبحث العلمي رقم (54) سنة 94 في شأن الترخيص لكلية عجمان الجامعية للعلوم والتكنولوجيا بالعمل في مجال التعليم العالي.

كما صدر قرار وزير التعليم العالي والبحث العلمي رقم (54) سنة 97 في شأن تحويل كلية عجمان الجامعية لتصبح جامعة عجمان. وتعتبر الجامعة عضوا مؤسساً لرابطة المؤسسات العربية الخاصة للتعليم العالي والشبكة العربية الأوروبية للبحوث. وفي الثالث عشر من إبريل عام 1999م انضمت الجامعة إلى اتحاد الجامعات العربية. وفي أبريل 2000 تم افتتاح مقر الجامعة بالفجيرة بالتنسيق مع الجمعية الخيرية بالفجيرة.

أين تقع جامعة عجمان؟

للجامعة مقران، واحد في عجمان وآخر في الفجيرة.

دولة الإمارات العربية المتحدة

إن دولة الإمارات العربية المتحدة اتحاد فيدرالي مكون من سبع إمارات: أبو ظبي، ودبي، والشارقة، وعجمان، ورأس الخيمة، وأم القيوين والفجيرة. وتقع الدولة على الساحل الشرقي لشبه الجزيرة العربية، وتبلغ مساحتها 77700 كيلومتر مربع. ومعظم هذه الأراضي مكون من صحارى تكسوها الرمال تتخللها هنا وهناك واحات ووديان خضراء، وقد أنشئت فيها أحدث المدن وأجملها خلال العقود الأخيرة.

مناخ دولة الإمارات العربية المتحدة حار في شهور السنة (مايو إلى أكتوبر) حيث تصل درجة الحرارة العظمى إلى 49 درجة مئوية فيما عدا المناطق الساحلية التي تكون أبرد قليلا إلا أنها مرتفعة الرطوبة. أما الأشهر المتبقية فتتراوح فيها درجات الحرارة ما بين 20-35 درجة مئوية.

ويعتبر النفط أهم الثروات التي تمتلكها الدولة حيث يصل الاحتياطي فيها ما يعادل عشر الاحتياطي العالمي، كما أن بنيتها الاقتصادية المتميزة و مراكزها السياحية الجذابة تضمن لها مدا خيل مهمة.

رؤية ورسالة وأهداف الجامعة

رسالة الجامعة

جامعة عجمان هي مؤسسة أكاديمية متعددة الثقافات تطرح طائفة واسعة من البرامج الأكاديمية عالية الجودة. المرتبطة ارتباطاً وثيقاً بسوق العمل. وحرص الجامعة على تلبية احتياجات الطلبة وأرباب العمل والمجتمع. من خلال تقديم خدمات متميزة في مجالات التعليم والمنح والمشاركة المجتمعية. وتخرج جامعة عجمان طلبة ذوي قدرات متعددة. يتحلون بالكفاءة المهنية والمسؤولية الاجتماعية. ذوي حس ابتكاري. يساهمون بنشاط في جهود التنمية المستدامة لمجتمع الإمارات والمجتمعات التي يعيشون في وسطها.

رؤية الجامعة

تروم جامعة عجمان أن تكون من أبرز الجامعات في المنطقة العربية المعترف بها دولياً من حيث ريادتها على مستوى مناهج التعليم. والبحث العلمي. والتواصل المسؤول. والمشاركة المجتمعية

أهداف الجامعة

1. ضمان التميز في التدريس والتعلم
2. تطوير البحث العلمي النوعي بالجامعة
3. استقطاب طلاب نابهين من خلفيات متنوعة والعمل على تطوير قدراتهم
4. تعزيز مكانة وسمعة الجامعة
5. بناء علاقات راسخة بين الجامعة ومحيطها
6. توفير خدمات مساندة حديثة ومبتكرة

قيم الجامعة

التميز: تقوم جميع أنشطة جامعة عجمان على معايير الجودة العالمية

النزاهة: تلتزم جامعة عجمان بمبادئ الاستقامة والثقة والمسؤولية والشفافية والمحاسبة

الشمولية: تتبنى جامعة عجمان مبدأ الحوكمة المشتركة. وتدعم قيم التسامح والتنوع.

المسؤولية الاجتماعية: تشجع جامعة عجمان المشاركة المجتمعية. والاستدامة البيئية. والمواطنة العالمية. كما تشجع النوعية بحاجات وخدمات المجتمعات المحلية والعالمية وتدعمها.

الابتكار: تدعم جامعة عجمان الأنشطة المبتكرة التي تعالج التحديات والقضايا من منظورات متعددة لإيجاد الحلول وتطوير المعرفة.

مركز مصادر المعلومات والتعلم

المكتبات

رسالة المكتبات

تساهم المكتبات في تحقيق رسالة الجامعة بتجديد مصادر المعلومات والتعلم وحفظها وتنظيمها وإتاحتها للمستخدمين بما يخدم احتياجات أعضاء هيئة التدريس والطلبة والعاملين والمجتمع بشكل عام.

أهداف المكتبة

يمكن تلخيص الأهداف العامة لمكتبات الجامعة فيما يلي:

1. توفير وسائل البحث عن المعلومات والتدريب عليها.
2. مساعدة الطلبة وأعضاء الهيئة التدريسية والهيئة المعاونة لتنمية مهاراتهم وتحديث معلوماتهم بما يدعم إجراء البحوث الأكاديمية المتميزة.
3. تقديم المشورة والمساعدة لمستخدمي المكتبات.
4. توفير مصادر التعلم المختلفة مثل الكتب والدوريات والتقارير والرسائل والصحف والمطويات والخرائط وبرامج الحاسوب والوسائط المتعددة.
5. توفير المكان اللائم للاطلاع على مصادر التعلم المختلفة واستخدامها.

المكتبة التقليدية

تقدم المكتبة في كل من مقرري الجامعة خدماتها للمستخدمين. وتمثل المصادر التي تقدمها المكتبات في الكتب والدوريات والتقارير والرسائل والصحف والمطويات وغيرها.

خدمات البحث

تقدم المكتبات خدمات تسهيل الحصول على المعلومات في حقول المعرفة المختلفة بتوفيرها مجموعات من الكتب وغيرها. كما توفر المكتبة إمكانية الاستعارة من المكتبات الأخرى.

المشورة والمساعدة

يقدم العاملون في المكتبات المشورة والمساعدة والتدريب لأعضاء هيئة التدريس والطلبة وكافة المستخدمين لكيفية الاستخدام الأمثل لمصادر المعلومات والتعلم المختلفة.

خدمات النسخ والتصوير

توفر المكتبات آلات النسخ للمواد المختلفة مع مراعاة حقوق الطبع والنشر.

المكتبة الرقمية

تشتمل مصادر التعلم المتاحة بالمكتبة على:

- الأقراص المدمجة (CD-ROM) حيث تتوافر قوائم بالأقراص المدمجة وهي متاحة للمستخدمين في جميع مكتبات الجامعة.
- الكتب الإلكترونية: توفر المكتبات العديد من الكتب في صورة رقمية من خلال الجامعة وتعمل المكتبة على زيادة المتاح من تلك الكتب باستمرار.

خدمات الإنترنت

يتمتع جميع الطلبة وأعضاء التدريس والعاملون بالجامعة بخدمة استخدام الإنترنت على مدار الساعة.

المصادر المتاحة عبر الجامعة

وتشتمل قواعد المعلومات والدوريات التي قامت الجامعة بالاشتراك فيها في تخصصات مختلفة.

الإتترنت

تم ربط مقرات الجامعة بشبكة داخلية Intranet واحدة والتي يمكن من خلالها الوصول إلى مصادر المعلومات والتعلم المتاحة بالجامعة. كما يمكن الوصول إلى كثير من مصادر المعلومات والتعلم من خارج الجامعة. وبالتالي فقد تم التغلب على محدودية المكان والزمان بتوفير إمكانية الوصول إلى المصادر واستخدامها من خارج الجامعة ومن مقرها بعجمان والفجيرة.

الإستشعار عن بعد

توفر الجامعة آلية للإستشعار عن بعد Video-Conferencing والتي تساهم بشكل فعال في التواصل الأني بين المقرات المختلفة وعقد الاجتماعات و نقل المحاضرات والندوات والأنشطة المشتركة. ويتيح ذلك الفرص المتكافئة لأعضاء هيئة التدريس والطلبة.

قواعد البيانات

تعمل مكتبة جامعة عجمان على مساعدة الطالب وإثراء تجربته التعليمية عبر توفير المصادر والخدمات التي تدعم المقرر الجامعي وتحسن من أداء الطالب الأكاديمي. وتقدم المكتبة مواد تعليمية وبحثية في وسائط وأشكال مختلفة. فعلاوة على الكتب والدوريات الورقية والمواد السمعية البصرية، فإن المكتبة تمكن الطالب من الوصول إلى المراجع الإلكترونية وقواعد البيانات سواء على الأقراص المدمجة أو الإنترنت. وتشارك الجامعة في العديد من الدوريات والمجلات الإلكترونية عبر قواعد بيانات مثل PROQUEST و EBSCO التي يمكن الدخول إليها عبر موقع الجامعة الإلكتروني. ويمكن للطلاب استعارة مواد المكتبة لأسبوعين. قابلين للتجديد. عند الإذلاء ببطاقة الطالب. كما يمكن للطلاب أن يحجز لنفسه موادا قد يكون استعارها طالب آخر قبله. وللإستفسار أكثر، يرجى مراجعة دليل المكتبة.

إدارة تكنولوجيا المعلومات

رسالة الإدارة

- تقديم الخدمات المناسبة لجميع مستخدمي الحاسوب بالجامعة
- كسر الحاجز الجغرافي بين مقرى الجامعة وبين المؤسسات الأخرى وذلك بتوفير التوصيل الشبكي بينها.

أهداف الإدارة

- تصميم نظم المعلومات المناسبة وصيانتها.
- صيانة شبكات الجامعة.
- تقديم خدمات تقنيات المعلومات لكليات الجامعة ومختبراتها.
- تطوير برمجيات الحاسوب بما يتناسب مع التطبيقات المطلوبة بالجامعة.
- فحص وتقييم البرمجيات قبل شرائها للتأكد من توافقها مع نظم الجامعة التقنية.

وتتمحور استراتيجية إدارة تقنيات المعلومات حول توفير وتطوير آليات اتصال فعالة ومتكاملة عبر الشبكات وبما يؤدي إلى كسر الحاجز الجغرافي بين كليات الجامعة وإداراتها. ويسمح هذا الربط الشبكي بالتواصل بين الجامعة والخارج وتفعيل البيئة الافتراضية في إطار منطقة السيبير.

جهازات تكنولوجيا المعلومات

تشجع الجامعة الطلبة على استخدام جهازات تكنولوجيا المعلومات التي تقدمها، والتي توفر لهم مساحة تخزين مناسبة على شبكة الجامعة، ويمكن للطلبة استخدام هذه المساحة في أي واحد من حواسيب الجامعة. كما يُنصح الطلبة بتخزين بياناتهم احتياطياً على الأقراص المدمجة أو ذاكرة فلاش.

لقد طورت إدارة تكنولوجيا المعلومات نظام اتصال مرن ومندمج على شبكة الجامعة. وتوفر الإدارة قسماً للدعم الفني في كلا مقرى الجامعة وفريقاً فنياً على استعداد لتقديم المساعدة عند الطلب. ويحصل كل طالب على اسم المستخدم وبريد إلكتروني لتمكينه من استخدام نظام التسجيل الإلكتروني، وتطبيقات التعليم الإلكتروني انطلاقاً من موقع الجامعة الإلكتروني.

ويمكن لكل طالب مسجل الوصول إلى المعلومات الموجودة في نظام التسجيل الإلكتروني مثل: جدول المسابقات المسجلة، وكشوف النقط، والمسافات المطروحة وجدولها الزمنية، وأداء الرسوم إلكترونياً... ويمكن للطلبة غير المنزدين أكاديمياً استكمال تسجيل المسابقات عبر الخطوات الثلاثة التالية:

1. إرسال مجموعة المسابقات المختارة إلى المرشد الأكاديمي لتسجيلها في الفصل المقبل
2. استلام قائمة المسابقات التي وافق عليها المرشد أو رفضها مع شرح سبب رفض بعض المسابقات
3. استكمال تسجيل المسابقات الموافق عليها على نظام التسجيل الإلكتروني خلال فترة السحب والإضافة

ويمكن للطالب أيضاً سحب المسابقات وإضافتها خلال فترة السحب والإضافة باستخدام نظام التسجيل الإلكتروني. كما يمكنهم تحميل دليل الاستخدام من الصفحة الخاصة بنظام التسجيل الإلكتروني على موقع الجامعة.

بالتعاون مع إدارة تكنولوجيا المعلومات، فإن إدارة التعليم الإلكتروني تدير نظام 'مودل' لإدارة التعليم بهدف تمكين الطلبة من الوصول إلى المعلومات المتصلة بمساقاتهم، والتواصل مع أساتذتهم، وتسليم فروضهم الدراسية.

ملاحظة:

على مستخدم جهازات تكنولوجيا المعلومات احترام القوانين ذات الصلة المعمول بها في دولة الإمارات والجامعة. وقد ينجم عن الاستخدام السيئ لهذه الجهازات إجراءات تأديبية ضد المستخدم. ويعد انتهاكاً لقوانين الجامعة إتلاف أو تغيير نظام التشغيل. عمداً أو من دون إذن مسبق. أو نشر كلمة مرور أو أي معلومة سرية تمكن مستخدمين غير مرخصين من الدخول إلى شبكة الجامعة.

عمادة شؤون الطلبة

تقوم عمادة شؤون الطلبة بدور مساند للعملية التعليمية التي تجري داخل الحرم الجامعي من خلال المساهمة في صقل شخصية الطالب عبر حزمة من الأنشطة التي تلبى ميوله واهتماماته. الحياة الجامعية لا تقتصر على ما يعطى للطلاب من محاضرات بل تتعداها لتشمل ممارسة الهوايات وتنمية المواهب التي تبرز شخصية الطالب وتعمل على ملء وقته بكل ما هو مفيد. وتندرج الأهداف الاستراتيجية للأنشطة الطلابية فيما يأتي:

1. دمج الطالب بالمجتمع المحلي عبر الأنشطة المختلفة.
2. تنمية شخصية الطالب وصقلها وإغنائها بالقيم والمبادئ والأخلاق السامية.
3. تكوين شخصية مستقلة ومتميزة لطالب الجامعة يحمل رؤيتها وفلسفتها في الحياة والمجتمع.
4. استكشاف مواهب الطلبة وإبداعاتهم وتنميتها.
5. تحقيق الأهداف العلمية التعليمية من خلال النشاطات العلمية العملية التي توفر للطلاب الخبرة الميدانية قبل انطلاقه إلى سوق العمل.

الأنشطة الطلابية

تولي عمادة شؤون الطلبة اهتماما كبيرا بالأنشطة الطلابية وتوفير كل ما من شأنه أن يخدم الارتقاء بالأنشطة الاجتماعية والثقافية والرياضية والفنية والأدبية والفكرية والتربوية والترفيهية.

وحرص عمادة شؤون الطلبة من خلال طاقمها المتخصص بكافة المجالات على تفعيل الأنشطة في المناسبات والأعياد الدينية والوطنية وفترات المعارض العلمية التي تقام على أرض الدولة. وفي المناسبات الخاصة بالجامعة حيث يتحول منتسبو عمادة شؤون الطلبة إلى ورش عمل يومية سعيا من الجامعة لبناء شخصية الطالب وإغنائها.

ومع تزايد أعداد الطلبة والتوسع المطرد للكليات في كل عام يجري توسيع وتطوير حقول الأنشطة الطلابية بما يتناسب والتطور البنوي للجامعة. وتتمحور هذه الأنشطة على الشكل الآتي:

أولا: النشاط الاجتماعي

تسعى عمادة شؤون الطلبة إلى توثيق العلاقات الاجتماعية بين الطلاب بعضهم ببعض من ناحية. وبينهم وبين إدارة الجامعة و الهيئة التدريسية فيها من ناحية أخرى. إضافة إلى توثيق الروابط الاجتماعية بين الجامعة والمجتمع المحلي وذلك عن طريق عدد من الأنشطة الاجتماعية منها:

- حفلات التعارف.
- الرحلات الترفيهية.
- الرحلات العلمية.
- الندوات التقاربية.
- العمل التطوعي.
- رحلات الحج والعمرة.

كما تعني العمادة بمجموعة من الأنشطة الاجتماعية التي تتم متابعتها بشكل دائم ومنهجي منها:

- مساعدة الطالب على الاندماج والتكيف مع الحياة الجامعية.
- الحرص على متابعة الاتصالات واللقاءات مع أولياء أمور الطلبة وتزويدهم بكافة المعلومات التي يحتاجونها.
- التعرف على المشكلات التي تواجه الطلبة وإيجاد الحلول المناسبة لها.
- استطلاع آراء الطلبة المتعلقة بكافة الشؤون الدراسية وتبني الصحيح منها ونقلها إلى الجهات المعنية.
- مساعدة الطلبة الجدد في عملية التسجيل والإرشاد والإحاطة باستفساراتهم بالتنسيق مع عمادة القبول والتسجيل.
- متابعة مفقودات الطلبة وتسليمها لأصحابها.
- إصدار شهادات حسن السيرة والسلوك.
- الإرشاد النفسي والاجتماعي.

ثانياً: النشاط الثقافي

يحتل النشاط الثقافي مكانه خاصة بوصفه عنصراً مهماً من عناصر الحياة الثقافية لدى الطلبة كما تهتم العمادة بالعمل. من جهة أخرى على تقديم التسهيلات التي من شأنها أن تدفع نحو مزيد من التفاعل بين الطلبة والمجتمع. ومن هذه الأنشطة:

- تنظيم المحاضرات الثقافية والدورات والندوات الفكرية والأمسيات الشعرية والأدبية.
- إقامة المعارض المختلفة وعرض الأفلام الوثائقية والمسرحيات.
- تنظيم المسابقات الثقافية لإذكاء روح التنافس بين الطلبة.
- إصدار النشرات الإعلامية والمجلات الحائطية.
- إقامة مهرجانات لاكتشاف مواهب الطلبة وابداعاتهم.

ثالثاً: النشاط الرياضي

الرياضة هي أحد أهم أوجه الأنشطة في الجامعة لما لها من تأثير فعال في تكامل بناء الإنسان من الناحيتين البدنية والعقلية. ويزاولها الطلبة في أوقات فراغهم. وهي بالإضافة إلى ذلك تساعد الطالب على شحذ طاقاته الكامنة، واكتشاف القدرات والمهارات المختلفة لديه. وتحتوي الجامعة على مركز رياضي متكامل يشمل ملعب كرة قدم وحوض سباحة وصلالات كرة سلة وطائرة وطاوله بلياردو. كما يشمل قاعة لكمال الأجسام ومرافق ترفيهية موازية. وتشرف عليها إدارة المرافق الجامعية بالتنسيق مع عمادة شؤون الطلبة، وسيستفيد منها الطلاب والطالبات على حد سواء.

الجمعيات الطلابية:

تعد الجمعيات الطلابية بتشكيلاتها المختلفة (الثقافية، الاجتماعية، والرياضية) العنصر الأساس الذي يدخل في نسيج علاقة الطالب بالجامعة والمجتمع لذلك فإن الجامعة حرصت في بداية كل عام دراسي على أن ينتخب الطلبة عدداً من زملائهم لتمثيل هذه الجمعيات الثلاثة لتساهم برفد الأنشطة والكشف عن الميول والمواهب لدى الطلبة وتوظيفها وإبرازها، مما يفتح المجال للطلبة المتميزين لصقل إبداعاتهم ومواهبهم في الحقول الأدبية والعلمية والفنية. وتسعى الجمعيات الطلابية لتحقيق مجموعة من الأهداف منها:

- تحقيق الألفة والتعاون بين أفراد الأسرة الجامعية.
- تشجيع الأنشطة الثقافية والاجتماعية والرياضية والفنية وتنظيمها وإيجاد الوسائل والسبل لتطويرها.
- توثيق الصلة بين الجمعيات ومثيلاتها في الجامعات الأخرى.
- تنمية روح العمل الجماعي.
- تشجيع العمل التطوعي وتنمية روح المسؤولية.
- العمل على بناء شخصية الطالب الإيجابية والفعالة ضمن المجتمع.

رابعاً: الخدمات الطلابية

تقوم عمادة شؤون الطلبة بمتابعة كافة الخدمات التي تقدمها الجامعة لطلبتها والإشراف عليها مثل: الإسكان الطلابي، المواصلات، الرعاية الصحية، مطاعم الطلبة، المساجد، مكاتب الخدمات الأخرى.

مساكن الطلبة

انطلاقاً من رؤية وفلسفة الجامعة في توفير كل ما يؤدي إلى إجاح العملية التعليمية وحرصاً على راحة الطلبة، تم تأسيس مؤسسة مستقلة تعنى بتوفير مساكن مريحة للطلبة تحتوي على جميع المرافق: التي تقدم ثلاث وجبات يومية، والكوفي شوب، والإنترنت، و (اليني ماركيت)، والنادي الصحي بأسعار رمزية. إضافة إلى خدمات مجانية: (كالماء والكهرباء وخدمات الصيانة والنظافة وصلالات تلفزيونية وغرف للمذاكرة ومكتبة للثقافة العامة مزودة بالكتب الشيقة والصحف اليومية. وتمتاز المساكن بأن:

- جميع غرف الطلاب والطالبات مصممة ومجهزة على أحدث النظم ومؤثثة بأجود أنواع الأثاث بما يوفر الراحة التامة للمقيمين.
- الإشراف على الطلبة متواصل على مدار ال 24 ساعة من خلال المشرفين المؤهلين.
- توفير وسائل نقل مريحة من المساكن لأماكن الدراسة والتسوق والرحلات وجميع الأنشطة خارج السكن.

العيادات الصحية

تتوفر وحدات طبية في كل من مقرري الجامعة حيث يتألف طاقمها من (4) أطباء و (14) ممرض وممرضة. وتقوم هذه الوحدات بالرعاية الصحية وتوفير الكشف الطبي وعلاج المرضى بالإضافة إلى العديد من المهام منها:

- إرشادات عامة للمستجدين من الطلبة عند إجراء الفحص الطبي.
- إعداد ملف لكل طالب وطالبة عند تسجيله بالجامعة يشمل بياناتهم الشخصية والتاريخ المرضي وتدوين كل الحالات المرضية التي قد تصيبهم أثناء العام الدراسي مع سجل مواعيد الزيارة والعلاجات التي تصرف لهم و أية ملاحظات أخرى.
- تدقيق الشهادات المرضية التي ترد للعيادات من قبل الطلبة للحصول على عذر عند الغياب عن المحاضرات أو الامتحانات.
- التوعية الصحية المستمرة للطلبة كالتغذية الصحي والاهتمام بالنظافة الشخصية والحصول على قدر من الراحة والنوم لمزيد من الاستيعاب والتفوق.

النقلات

تقوم إحدى مؤسسات الجامعة بنقل الطلبة. إذ تمتلك المؤسسة أسطولاً كبيراً من الحافلات المختلفة الأحجام المزودة بكل وسائل الراحة. ويقوم على خدماتها طاقم من السائقين والمشرفين الأكفاء والمتميزين. للنقل المريح للطلبة من مقر إقامتهم (دبي الشارقة. رأس الخيمة. عجمان) لحضور محاضراتهم في مباني الجامعة بإمارة عجمان. تقوم المؤسسة بتسيير أكثر من 73 رحلة يوميا لهذا الغرض عبر 16 خطا. حيث يتم نقل الطلبة إلى الأسواق وتأمين مواصلاتهم إلى أماكن الأنشطة خارج الجامعة كالزيارات والرحلات العلمية والترفيهية وحضور الندوات والمحاضرات والمؤتمرات الطلابية. وتتقاضى المؤسسة رسوما رمزية لقاء هذه الخدمات. علاوة على ذلك. تخصص المؤسسة حافلتين للطوارئ لخدمة طلبة السكن الجامعي.

مؤسسة (سمارت سوبر ستور)

يأتي إنشاء هذه المؤسسة لتوفير الخدمات الأساسية التي يحتاجها الطلبة داخل الحرم الجامعي. فتوفر هذه المؤسسة تجهيزات مكتبية وكتباً عربية و أجنبية و قرطاسية وبرمجيات حاسب آلي والتصوير والطباعة والتجليد. إضافة إلى تقديم خدمات التصوير الضوئي الأبيض والأسود والملون. وبعده قياسات من خلال استخدام أحدث الآلات الموجودة في مجال التصوير.

كما توفر هذه المؤسسة لطلبتها الكتب الدراسية المقررة لجميع التخصصات باللغتين العربية والإنجليزية و بأسعار تقل عن مثيلاتها في السوق المحلي. حيث يتم شراء الكتب من الناشر مباشرة وهذا يؤدي إلى تخفيض التكلفة و بالتالي توفيرها بأثمان مناسبة.

وكالة التوظيف والتدريب الرسالة

تسعى وكالة التوظيف والتدريب إلى مساعدة طلبة جامعة عجمان وخريجها على التخطيط لحياتهم المهنية ورسم أهدافهم الوظيفية بشكل منهجي. وتعمل الوكالة وفق الرؤية الشاملة للجامعة والمتمثلة في ثلاثة أبعاد- التعليم والمعلومات والاستثمار وتتجسد في توفير خدمات ذات نوعية جيدة من شأنها أن تعزز القدرات الوظيفية للطلبة والخريجين. وتقوية قنوات الاتصال مع أصحاب العمل المحتملين. وتساعد في تحقيق هذه المهمة جمعياً للخريجين لجامعة عجمان. وهي جمعية غير ربحية تهدف إلى تعزيز التواصل والتفاعل الإيجابي بين الخريجين والطلاب من جهة، وبين الجامعة ومحيطها من جهة أخرى.

الأهداف:

- مساعدة الطلبة الجدد على اختيار التخصص الأنسب لرغباتهم وطموحاتهم:
- مساعدة الطلبة والخريجين على اتخاذ القرار المناسب بخصوص الاختيارات المهنية وتحديد الأهداف الوظيفية:
- توفير الإرشاد الضروري للطلبة والخريجين حول المهارات اللازم تطويرها لتلبية التغير المستمر في متطلبات سوق العمل:
- مساعدة الطلبة والخريجين على اكتساب وتطوير استراتيجيات البحث عن فرص العمل:
- توجيه الطلبة والخريجين إلى مصادر البحث عن العمل:
- توفير معلومات عن سوق العمل لفائدة الجامعة للمساعدة على التخطيط الأكاديمي:
- تعزيز علاقات التعاون مع أصحاب العمل وذلك من أجل توفير المعلومات عن الوظائف الشاغرة وفرص التدريب المتوفرة لفائدة الطلبة والخريجين:
- تحديد خطة تقييم أداء الوكالة وأنشطتها:
- تعزيز أواصر العلاقة بين الجامعة وخريجها:
- تعزيز التواصل بين الخريجين. وبين الخريجين والجامعة:
- تعزيز دور جمعية الخريجين داخل الجامعة وخارجها:
- فسح المجال للخريجين للمساهمة والمشاركة الفعالة في صنع قرارات الجامعة:
- وضع آلية لجمع التبرعات لفائدة جمعية الخريجين.

الخدمات

يقوم المركز بتنظيم معارض التوظيف:

أنشطة ثقافية واجتماعية:

- منتديات وأندية الخريجين.
- تقديم خدمات الإرشاد المهني للخريجين:
- دورات حول تطوير المهارات الوظيفية:
- اختبارات الشخصية القياسية:
- مشروع احتضان مشروعات الخريجين
- تقديم معلومات حول:
- فرص العمل المتوفرة:
- صفحات الويب الخاصة بأصحاب العمل:
- صفحة الويب الخاصة بالخريجين الباحثين عن العمل.

القبول و التسجيل

1. نظام الدراسة وبرامج الدراسات العليا المطروحة في الجامعة

تتبع الجامعة نظام الساعات المعتمدة الذي يقوم على تحديد عدد الساعات الدراسية التي يجب اتمامها، والنجاح فيها وفق المستوى الذي حدده الجامعة للحصول على شهادة في الدراسات العليا: في أحد التخصصات المبينة أدناه.

جدول برامج الدراسات العليا المعتمدة من طرف وزارة التعليم العالي والبحث العلمي.

م	الكلية	الدرجة العلمية	عدد الساعات المعتمدة
1	معهد المياه والبيئة والطاقة	ماجستير العلوم في هندسة وإدارة المياه الجوفية	36
2	إدارة الأعمال	ماجستير في إدارة الأعمال (إدارة الموارد البشرية)	36
		ماجستير في إدارة الأعمال (الإدارة المالية)	36
		ماجستير في إدارة الأعمال (التسويق)	36
3	تكنولوجيا المعلومات	ماجستير العلوم في نظم المعلومات	33
4	الهندسة	ماجستير العلوم في العمارة والدراسات الحضرية	36
5	القانون	ماجستير في القانون (القانون العام)	33
		ماجستير في القانون (القانون الخاص)	33
6	طب الأسنان	ماجستير العلوم في طب الأسنان الترميمي	57
7	الصيدلة و العلوم الصحية	ماجستير العلوم في الصيدلة	36
8	التربية والعلوم الأساسية	دبلوم مهني في التدريس	33

2. قواعد القبول

تحدد الجامعة بناء على توصية من مجلس الشؤون العلمية والتعليمية، قبل بداية كل عام دراسي أعداد الطلبة الذين يمكن قبولهم في مختلف برامج الدراسات العليا في ذلك العام - بفصليه الدراسي الأول والثاني وذلك في حدود الإمكانيات المتاحة.

توجه المراسلات والأوراق الخاصة بتقديم طلبات الالتحاق إلى إدارة القبول والتسجيل باعتبارها الإدارة المختصة في هذا الشأن إضافة إلى كونها من أكثر الدوائر في إطار التعليم الجامعي التصاقاً بالحياة الدراسية للطلاب. حيث تستمر علاقتها معه من بداية تقديمه طلب الالتحاق بالجامعة إلى حين تسلمه شهادة التخرج. وهي في الوقت نفسه حلقة الاتصال بين الطالب من جهة، وباقي دوائر الجامعة من جهة أخرى.

وتحدد قواعد القبول فيما يأتي.

2.1 إجراءات القبول العامة في برامج الماجستير المدرسة بالعربية

1. أن يكون الطالب حاصلاً على درجة البكالوريوس في مجال تخصص برنامج الماجستير من إحدى الجامعات المعترف بها من طرف وزارة التربية - التعليم العالي والبحث العلمي بدولة الإمارات العربية المتحدة .
2. أن لا يقل المعدل التراكمي في برنامج البكالوريوس على 3 نقاط من أربع أو ما يعادله.

متطلبات القبول المشروط لبرامج الماجستير للتخصصات التي تدرس باللغة الإنكليزية

1. يسمح للطلاب الحاصل على شهادة بكالوريوس معترف بها و530 في امتحان التوفل او 6 في امتحان ال IELTS او ما يعادل ذلك في امتحان آخر معترف به من هيئة الاعتماد الأكاديمي يسمح له بقبول مشروط في برنامج الماجستير. وعلى هذا الطالب أن يستوفي بالمتطلبات التالية خلال فترة القبول المشروط وإلا سوف يتعرض الطالب للفصل:
 - أ. الحصول على 550 في امتحان التوفل او ما يعادل قبل نهاية الفصل الدراسي الأول.
 - ب. يسمح للطلاب بدراسة ست ساعات معتمدة في الفصل الدراسي الأول. غير شاملة برنامج اللغة الإنكليزية المكثف.
 - ت. يجب ان يتحصل الطالب على المعدل الفصلي 3.00 من مقياس 4.00 او ما يعادل ذلك في الساعات التسعة المعتمدة الأولى لمساقات الماجستير.

2. يسمح بالقبول قبولاً مشروطاً في برنامج الماجستير للطالب الحاصل على شهادة بكالوريوس معترف بها بمعدل تراكمي أقل من 3 في مقياس 4.00 ، أو ما يعادلها. والذي حصل على المعدل المطلوب في اللغة الإنكليزية كما ورد في الفقرة (1) أعلاه. وعلى هذا الطالب الإيفاء بالمتطلبات الآتية خلال فترة القبول المشروط وإلا سوف يفصل من البرنامج.

والشروط هي:

- أ. يسمح للطالب بتسجيل 9 ساعات معتمدة كحد أقصى في الفصل الدراسي الأول.
 - ب. يجب أن يحصل الطالب على معدل تراكمي 3.00 من مقياس 4.00 أو ما يعادل ذلك في التسع ساعات الأولى لمساقات تدرس في برنامج الماجستير.
- ملاحظة : للتخصصات التي تدرس باللغة العربية يرجى الرجوع لشروط القبول في التخصص المطلوب.

2.2 إجراءات القبول العامة في برامج الدبلوم المهني في التدريس

يقبل الطالب إذا توفرت فيه الشروط الآتية :

1. الحصول على شهادة بكالوريوس في مجال من المجالات المذكورة في الخطة الدراسية. معتمدة من وزارة التعليم العالي والبحث العلمي بدولة الإمارات العربية المتحدة.
2. اجتياز مقابلة شخصية لمعرفة مدى ملاءمة الطالب نفسياً ومهنيًا.

2.3 الطلبة المحولون من مؤسسات تعليمية معتمدة

يمكن للطلاب المحول من مؤسسة تعليم عال معتمدة أن يتقدم بطلب معادلة مساقات إلى عمادة القبول والتسجيل. وأن يسلم نسخة رسمية من سجله الدراسي في المؤسسة التعليمية التي انتقل منها مصدقاً حسب الأصول ودليل المؤسسة خلال فترة دراسته فيها أو المحتوى العلمي للمساقات التي درسها في برنامج دراسات عليا مصدقاً من تلك المؤسسة. وتخضع معادلة المساقات للشروط الآتية:

1. تحقيق شروط القبول في برنامج الدراسات العليا المطلوب.
2. ألا يقل معدله التراكمي عن 3.0 من 4.0 أو ما يعادله.
3. ألا يقل عدد الساعات المعتمدة للمساق المطلوب معادلته عن عدد الساعات المعتمدة لنظيره في الجامعة.
1. أن يكون نجاح الطالب في المساق المطلوب معادلته بتقدير جيد جداً على الأقل (3.0 من 4.0).
2. أن يكون المحتوى العلمي للمساق المطلوب معادلته مكافئاً للمحتوى العلمي لنظيره في الجامعة.
3. ألا يتجاوز عدد الساعات التي تتم معادلتها نسبة 50% من عدد الساعات المعتمدة للبرنامج الذي التحق به الطالب.

ملاحظة:

- لا تمنح الجامعة شهادة التخرج للطلاب المحول إذا لم ينجح في 75% على الأقل من عدد ساعات الخطة الدراسية المتضمنة أغلبية مساقات السنة الدراسية الأخيرة لتخصصه.
- يمكن للطلاب المسجل بالجامعة أن يدرس بعض المساقات في جامعة أخرى معتمدة، شريطة أن يحصل مسبقاً على موافقة الكلية. ويخضع الطالب للإجراءات المتبعة في الجامعة لمعادلة المساقات.

2.4 الوثائق المطلوبة:

1. استمارة طلب الالتحاق بالجامعة ويتم الحصول عليها من عمادة القبول والتسجيل.
2. وثيقة النجاح في برنامج البكالوريوس صادرة من جامعة معتمدة من طرف وزارة التربية - التعليم العالي بدولة الإمارات العربية المتحدة. أو صورة طبق الأصل عنها، مصدقة حسب الأصول.
3. صورة عن جواز السفر.
4. شهادة اللياقة الصحية معتمدة من طبيب الجامعة.
5. شهادة حسن السيرة والسلوك (سارية المفعول) معتمدة من جهة رسمية.
6. ستة صور شخصية ملونة مقاس 4x6 مكتوب على ظهر كل صورة الاسم الكامل.
7. رسالتنا تزكية
8. تعهد خطي من الطالب بالالتزام والتفديد بأنظمة الجامعة وقوانينها ولوائحها وتعليماتها.

ملاحظة: في حالة صدور شهادة البكالوريوس من خارج الإمارات، يتوجب على الطالب الحصول على شهادة معادلة من طرف وزارة التربية - التعليم العالي والبحث العلمي بدولة الإمارات العربية المتحدة.

2.5 تصديق الشهادات:

يجب على الطالب أن يقدم نسخة معتمدة من شهادة إتمام الدراسة الجامعية (البكالوريوس) مع بيان مفصل بالدرجات التي حصل عليها في مواد الدراسة، ويجب أن تكون هذه الوثائق معتمدة من قبل:

- السلطات التعليمية الرسمية في بلد الدراسة مثل وزارة التعليم العالي و البحث العلمي
- وزارة الخارجية، وسفارة دولة الإمارات العربية المتحدة في بلد الدراسة.

أو

- سفارة بلد الدراسة في دولة الإمارات العربية المتحدة ووزارة الخارجية بدولة الإمارات العربية المتحدة.

2.6 مدة صلاحية القبول:

لا تستمر صلاحية القبول في أي واحد من برامج الدراسات العليا إلا للفصل المشار إليه في رسالة القبول. وإذا لم يلتحق الطالب المقبول بالبرنامج خلال ذلك الفصل، فإن عرض القبول سيلغى، دون استرداد رسوم تقديم الطلب. ويسمح للطالب المقبول، الذي لم يلتحق بالبرنامج، التقدم مرة أخرى لنفس البرنامج أو برنامج آخر، شرط دفع رسوم إعادة القبول.

2.7 وقف التسجيل:

يسمح للطالب الذي أكمل فصلاً دراسياً واحداً في الجامعة أن يطلب وقف تسجيله لفصلين متتاليين أو ثلاثة فصول متفرقة كحد أقصى. بشرط أن يقوم بإخطار عمادة القبول والتسجيل كتابة والحصول على موافقتها. ولا تدخل مدة وقف التسجيل ضمن المدة المسموح بها لإتمام الدراسة. وبحق للجامعة رفض طلب إيقاف التسجيل إذا كان عدد الساعات المنجزة أقل من عدد الساعات المتبقية للطالب حسب خطته الدراسية.

2.8 إلغاء التسجيل:

يحق للجامعة سحب قبول الطالب وإلغاء تسجيله إذا تبين بأنه قد تم قبوله بناءً على وثائق مزورة. ويحرم الطالب في هذه الحالة من حق استرداد الرسوم المدفوعة أو الحصول على سجل رسمي للطالب.

3 المدة المسموح بها لإتمام الدراسة:

على الطالب إتمام برنامج الدراسات العليا المسجل فيه في مدة لا تتجاوز ضعف عدد الفصول العادية التي يستغرقها البرنامج. مثلاً، يجب إتمام برنامج ماجستير يمتد على أربعة فصول (4 فصول عادية) في مدة أقصاها 8 فصول عادية. كما لا يمكن للطالب (غير المنقول من جامعة أخرى) إتمام البرنامج نفسه في مدة تقل عن فصلين (2) عاديين.

وبالنسبة للطلبة المنقولين، يحدد الحد الأدنى والأقصى لعدد فصول التسجيل بعد حذف الفصول المكتسبة/المنقولة (12 ساعة معتمدة تساوي فصلاً واحداً) من الحدود المبينة في الفقرة أعلاه.

4 النصاب (العبء) الدراسي لطلبة الدراسات العليا:

أ. الطلبة المتفرغون

هو عدد الساعات المعتمدة التي يسجلها الطالب، ويتبع الدراسة فيها أسبوعياً وفقاً لبرنامج منظم على مدار الفصل الدراسي الواحد ويكون النصاب ما بين 9 ساعات معتمدة و 13 ساعة معتمدة في الفصل الدراسي العادي. وبالنسبة للطلبة المسجلين في برنامج الدبلوم المهني، فقد تصل هذه النسبة إلى 18 ساعة معتمدة.

يحق للكلية تخفيض العبء الدراسي للطلبة المنذرين أكاديمياً إلى 6 ساعات معتمدة فقط.

ب. الطلبة غير المتفرغين للدراسة

يكون نصاب الطلبة غير المتفرغين للدراسة ما بين 6 ساعات معتمدة و 9 ساعات معتمدة في الفصل الدراسي العادي.

يحق للكلية تخفيض العبء الدراسي للطلبة المنذرين أكاديمياً إلى 3 ساعات معتمدة فقط.

5 تسجيل المسابقات للطلبة المنتظمين:

تشجع الكليات الطلبة المنتظمين (غير المنذرين أكاديمياً) على التسجيل المبكر لاختيار المسابقات بمساعدة مرشديهم الأكاديميين خلال فترة التسجيل المبكر المعلنه في التقويم الجامعي. ويمكن للطلبة المنذرين أكاديمياً والذين لم يتمكنوا من تسجيل المسابقات خلال فترة التسجيل المبكر أن يسجلوا مسابقاتهم أثناء فترة التسجيل العادي المحددة في التقويم الجامعي.

6 سحب المسابقات وإضافتها:

يتوجب على الطالب أن يقوم بعملية السحب والإضافة خلال الفترة المحددة في التقويم الجامعي. وخلال هذه الفترة يتسنى للطالب الاحتفاظ بالرسوم الدراسية للمسابقات التي يعتزم سحبها. وعلى الطالب أن يسجل على الأقل 6 ساعات معتمدة في الفصل الدراسي العادي. يبين التقويم الجامعي المواعيد المقررة لسحب المسابقات دون أثر في السجل الدراسي مع فقدان الطالب للرسوم التي سددتها. يبين التقويم الجامعي المواعيد المقررة لسحب المسابقات مع إظهار علامة (W) في سجل الطالب وفقدان الرسوم التي سددتها، علماً بأن علامة (W) لا تدخل في حساب المعدل التراكمي للطالب ولا يتأثر بها.

7 المرشد الأكاديمي:

هو عضو من هيئة التدريس يقدم العون للطالب أثناء التسجيل. كما يتولى مساعدة الطالب وإرشاده في تنفيذ خطته الدراسية وتقديم النصح له في الأمور المتعلقة بالشؤون الأكاديمية ومتابعة تحصيله العلمي واختيار المسابقات التي سوف يسجلها، ويساعده في حل ما قد يعترضه من مشكلات. ويوزع الطلبة على المرشدين في القسم العلمي من قبل الكلية.

8. الامتحانات ونظم التقييم

8.1 المعدل الفصلي:

هو مقياس يدل على التحصيل العلمي للطالب في الفصل ويحسب حسب القانون الآتي:

$$\text{مجموع (الساعات المعتمدة لكل مساق درس} \times \text{عدد النقاط التي حصل عليها في المساق)} \\ \text{مجموع عدد الساعات المعتمدة التي سجل فيها الطالب خلال الفصل}$$

8.4 المعدل التراكمي

هو مقياس يدل على مستوى تحصيل الطالب في جميع الفصول الدراسية منذ التحاقه بالجامعة حتى زمن احتساب هذا المعدل. ويحتسب على النحو الآتي:

$$\text{مجموع (الساعات المعتمدة لكل مساق درس} \times \text{عدد النقاط التي حصل عليها في المساق)} \\ \text{مجموع عدد الساعات المعتمدة التي سجل فيها خلال كل الفصول الدراسية}$$

إذا نجح الطالب في مساق رسب فيه سابقاً، يحتسب المعدل التراكمي له بأخذ العلامة الأخيرة التي حصل عليها في ذلك المساق. وتهمل الأصفار السابقة فيه مهما كان عددها في حساب المعدل التراكمي. على أن تبقى العلامة الأولى في سجله الدراسي. إذا أعاد الطالب دراسة مساق ما من أجل تحسين معدله يحسب المعدل التراكمي له على أساس آخر علامة حصل عليها في ذلك المساق سواء كانت العلامة النهائية أعلى أم أدنى من سابقتها (على أن تبقى العلامة الأولى بتقديرها ونقاطها في سجله الدراسي).

8.5 تقدير (غير مكتمل):

إن حضور الامتحان النهائي إلزامي وفي حالة إخفاق الطالب في حضور الامتحان في مساق ما يعتبر راسباً فيه. وإذا تعذر دخول الطالب الامتحان النهائي لسبب قهري، يعطى تقدير "غير مكتمل".

الأسباب القهرية هي:

- تقرير طبي معتمد من طرف طبيب الجامعة.
- شهادة وفاة أحد أفراد أسرة الطالب.
- استدعاء الطالب من طرف المحكمة أو الشرطة.

يشترط أن يتقدم الطالب بطلبه في مدة لا تتجاوز ثلاثة أيام عمل بعد تاريخ الامتحان ويقوم الطالب بتعبئة النموذج المعد لذلك والموجود لدى عمادة القبول والتسجيل على أن يرفق معه ما يثبت السبب القهري.

تقوم عمادة القبول والتسجيل باستكمال البيانات الخاصة بها. وختم الطلب بخاتمها الرسمي وتحويل الطلب إلى قسم الحسابات لمعرفة إذا ما كان على الطالب التزامات مالية أم لا.

لكي ينظر القسم المختص في طلب تقدير "غير مكتمل" يجب أن يكون الطالب مستوفياً للشروط الآتية:

أ. الانتظام في الدراسة وعدم تجاوز نسبة 25 % من الغياب.

ب. ألا يقل مجموع علاماته في الأنشطة الصفية عن 60% منها أي 50/30.

يجب على الطالب الحاصل على تقدير "غير مكتمل" في مساق ما، أن يزيل هذا التقدير في الفترة الموضحة في التقويم الجامعي.

إذا أوقف الطالب تسجيله في فصل دراسي ما، وكان عليه إزالة تقدير "غير مكتمل" في هذا الفصل يجب عليه إزالة هذا التقدير في أول فصل دراسي يعيد التسجيل فيه.

8.6 إعادة الامتحان:

إذا نجح الطالب في جميع متطلبات التخرج عدا مساق واحد وكان راسباً فيه في الفصل الأخير قبل التخرج، يسمح له بإعادة تسجيله مباشرة بعد النتيجة وإعادة امتحانه النهائي فيه بعد دفع 50% من رسوم هذا المساق خلال فترة أسبوعين من إعلان النتائج.

8.7 التظلم على علامة الامتحان النهائي:

يعطى الطالب فرصة 15 يوماً بعد إعلان النتائج لتقديم طلب تظلم على نتيجة الامتحان النهائي.

يقوم الطالب بتعبئة نموذج التظلم الموجود في عمادة القبول والتسجيل، التي تقوم بدورها بتحويله إلى الكلية المعنية لاتخاذ الإجراء اللازم.

بعد دراسة الطلب تتخذ الكلية اللازم وتبلغ عمادة القبول والتسجيل التي تبلغ بدورها الطالب بنتيجة دراسة التظلم.

8.8 تقييم طلبة الدراسات العليا

يعد طالب الدراسات العليا ناجحاً فقط إذا حصل معدلاً تراكمياً لا يقل عن 3 من 4، وإلا وجب وضعه تحت إنذار أكاديمي.

إذا لم ينجح طالب منذر أكاديمياً في رفع معدله التراكمي إلى 3 في الفصل التالي، وجب وضعه تحت إنذار أكاديمي ثان.

إذا أخفق طالب حاصل على إنذارين أكاديميين في رفع معدله التراكمي إلى 3 في الفصل الموالي، وجب شطب الطالب من البرنامج.

قد يوصي منسق البرنامج طالباً منذراً أكاديمياً بتكرار مساق أو أكثر من أجل زيادة حظوظه في رفع معدله التراكمي إلى 3.

9. متطلبات التخرج

يمنح الطالب الدرجة العلمية إذا استوفى الشروط الآتية:

1. إتمام دراسة مقررات الخطة الدراسية بنجاح.
2. الحصول على معدل تراكمي لا يقل عن 3 نقاط.

10. تقديرات الدرجة العلمية

يتم تقدير شهادات الدراسات العليا التي تمنحها الجامعة وفقاً للمعدل التراكمي الذي حصل عليه الطالب بالتقديرات الآتية:

التقدير	النقاط
امتياز مع مرتبة الشرف	من 3.80 إلى 4
امتياز	من 3.6 إلى أقل من 3.80
جيد جداً	من 3.30 إلى أقل من 3.6
جيد	من 3.0 إلى أقل من 3.3

11. الإنذار بسبب الغياب:

أ. الحضور في المحاضرات

إن مواظبة الطالب على حضور المحاضرات النظرية والدروس العملية في مواعيدها ضمن برنامجه الدراسي بحد أدنى 75%. أمر إلزامي تحرض الجامعة على تطبيقه بالدقة التامة حفاظاً على مستوى التحصيل العلمي فيها. من هنا جاءت أهمية تنبيه الطالب بشأن غيابه وفقاً لما يأتي:

1. الإنذار بشأن الغياب 10%: إذا بلغت نسبة غياب الطالب عن المحاضرات في أي مساق 10% من عدد ساعاته النظرية والعملية يوجه له إنذار أول.
2. الإنذار بشأن الغياب 20%: إذا بلغت نسبة غياب الطالب عن المحاضرات في أي مساق 20% من عدد ساعاته النظرية والعملية يوجه له إنذار ثان.
3. الرسوب بسبب الغياب: إذا بلغت نسبة غياب الطالب عن المحاضرات في أي مساق 25% فأكثر من عدد ساعاته النظرية والعملية يعد راسباً في ذلك المساق. ويعطى علامة "صفر"، ويحسب في معدله الفصلي والتراكمي.

لمجلس الشؤون العلمية والتعليمية الحق في اعتبار الطالب منسحباً من المساق بدون رسوب إذا قدم طلباً موضحاً فيه أسباب غيابه بشكل رسمي.

ب. حضور الاجتماعات مع المشرف على البحث

على كل طالب. في صدق تحضير بحث التخرج. الانتظام على اللقاء بالمشرف الأكاديمي. على الأقل مرة كل أسبوعين.

إذا تغيب الطالب عن اجتماعين متتاليين دون موافقة المشرف المسبقة. على المشرف إصدار تحذير غياب بـ10%.

إذا حصل الطالب على تحذير غياب بـ10%. ولم يحضر اجتماعين متتاليين آخرين. دون موافقة المشرف المسبقة. على المشرف إصدار تحذير غياب بـ20%.

إذا تغيب الطالب عن 6 اجتماعات دون موافقة المرشد المسبقة. على المشرف تقديم تقرير إلى منسق البرنامج الذي قد يوصي إلى مجلس الكلية باتخاذ واحد من القرارات التالية:

أ. تجميد تسجيل الطالب لفصل واحد. إذا كان قد أجز قسطاً مهماً من عمله البحثي.

ب. تجميد تسجيل الطالب لفصل واحد. وتغيير موضوع البحث والمشرف.

ج. فصل الطالب من البرنامج.

14. القرصنة الفكرية

إن مصادر التعلم الوفيرة التي تقدمها جامعة عجمان هي للمطالعة ومساعدة الطالب على الفهم والتعرف على أعمال الآخرين. فعلى الطالب تقديم عمل هو نتاج جهده الشخصي. يقيّم على أساسه مستوى إلمام الطالب بإحدى المخرجات التعليمية. فالأستاذ يفترض أنه يقيم عملك أنت وليس عمل غيرك. غير أنه ليس ممنوعاً اقتباس فكرة أو الاستشهاد بكلام مقتطف من كتاب أو مقال. طالما أنك تشير إلى المصدر وتميز الكلام المقتبس بعلامة الاستشهاد ("..."). وفي العادة. فإن الطالب يقتبس أو يستشهد من أعمال الغير للتأكيد على حجته أو رأيه. هذا يعني أن جملة أو جمل الاستشهاد يجب أن يسبقها أو يعقبها كلام من إنتاجك الشخصي. ولا يجوز إقحام كلام الغير إن كان غير ذي صلة بما تكتبه. لذلك. على الطالب أن يرفق أي بحث بقائمة المراجع التي يشير فيها إلى جميع المراجع المستخدمة والمستشهد منها في بحثه.

وتُمنع القرصنة الفكرية منعاً باتاً في جامعة عجمان. وفي هذا الصدد، فقد اقتنت الجامعة برنامجاً متخصصاً في التعرف على الأعمال المقرصنة فكرياً. وفي حال التعرف على حالة قرصنة فكرية، فقد يترتب عليها منح الطالب علامة 0 عن المشروع أو الرسوب في المساق كله. وللاطلاع أكثر، يرجى مراجعة لائحة القرصنة الفكرية، كما لا ينبغي التردد في طلب المساعدة من المرشد الأكاديمي أو الأستاذ في المسائل التي قد تنجم عنها قرصنة فكرية.

15. قواعد السلوك

على جميع منتسبي جامعة عجمان التصرف بما لا يتعارض مع لوائح الجامعة وقوانين دولة الإمارات العربية المتحدة. ويُنتظر من طلبة جامعة عجمان إعطاء القدوة والمثال الحسن في سلوكهم والعمل على إشاعة السمعة الطيبة لجامعتهم عبر:

- التفاني في دراستهم وإجاز الواجبات المطلوبة منهم.
- المواظبة والالتزام بالحضور المنتظم خلال فترات التسجيل والحصول الدراسية والامتحانات.
- الالتزام بتقديم أعمال تمثل مجهودهم الشخصي لا مجهود غيرهم.
- الالتزام بتقديم بيانات سليمة ودقيقة للكلية أو الإدارة.
- الالتزام بالتصرف الحسن والسلوك الحمود في تعاملهم مع أعضاء الهيئة التدريسية والموظفين وباقي الطلبة.
- المواظبة على مراجعة المرشدين الأكاديميين.
- احترام ممتلكات الآخرين وممتلكات الجامعة.
- تقديم الشكاوى لدى المرشد الأكاديمي أو عميد الكلية.
- تجنب الغش والقرصنة الفكرية والسلوك المشين الذي من شأنه الإساءة إلى سمعة الجامعة.
- تجنب استخدام مرافق الجامعة لأغراض غير تعليمية من دون إذن مسبق.
- تجنب استخدام وثائق مزورة لأي غرض ذي صلة بالجامعة.
- تجنب توزيع المنشورات أو جمع التوقيعات داخل الحرم الجامعي أو سكن الطلبة من دون إذن مسبق.
- الالتزام بقوانين الجامعة ولوائحها وتوجيهات المسؤولين الإداريين والأكاديميين فيها.
- تجنب التصرف بما يتعارض مع قيم وثوابت الثقافة الإماراتية.

وفي حالة مخالفة اللوائح والتعليمات خلال الامتحانات أو في حالة الغش، على الطالب مغادرة قاعة الامتحان فوراً. ويُستدعى الطالب في اليوم التالي للمنتول أمام لجنة انضباط الطلبة التي تخرج بتقرير عما جرى يُرفع إلى مدير الجامعة، مع التوصية بالقرار المناسب.

16. السياسة التأديبية

إن انتهاك لوائح أو تعليمات الجامعة أو إظهار السلوك غير السوي (كما هو مبين في قسم قواعد السلوك) يعد سوء تصرف، ينجم عنه تعرض صاحبه لإجراء تأديبي يتراوح بين التحذير الشفوي والطرده من الجامعة.

وتتراوح العقوبة في مخالفات الغش بين منح درجة "هـ" في المساق موضوع الغش، أو رسوب الطالب في جميع المساقات التي سجل فيها خلال الفصل. وتُحفظ نسخة من قرار مدير الجامعة ضمن ملف الطالب، كما تتكفل عمادة شؤون الطلبة بإبلاغ ولي أمر الطالب بالواقعة.

17. إجراءات التظلم

تهدف إجراءات التظلم إلى حل شكاوى الطلبة التي لا تتعلق بالدرجات. وإذا كان لدى الطالب شكوى حول أي جانب من جوانب حياته في الجامعة، يتوجب عليه رفعها إلى المرشد الأكاديمي أو عميد الكلية في أقرب وقت ممكن. ويتكفل المرشد أو العميد بإبلاغ الأطراف المعنية من أجل حل المشكلة سريعاً. وإذا كان الطالب غير راضٍ عن التسوية التي حصلت عبر الطرق الإدارية العادية، يمكنه تقديم شكوى مكتوبة، خلال ثلاثة أسابيع من الواقعة إلى عميد شؤون الطلبة.

ويرفع عميد شؤون الطلبة الشكاوى إلى رئيس لجنة التظلم الذي يعقد اجتماعاً للاستماع إلى كلا الطرفين والشهود. وعلى ضوء هذا الاجتماع، تُقدم لجنة التظلم توصيتها إلى مدير الجامعة الذي يفصل في الواقعة. وتتكفل لجنة التظلم بإبلاغ الطرفين بقرار مدير الجامعة.

18. الرسوم الدراسية واللوائح المالية الخاصة بطلبة الدراسات العليا

يعتمد هيكل الرسوم الدراسية في جامعة عجمان للعلوم على نظام الساعات المعتمدة بالإضافة الى الرسوم الإضافية الأخرى. إن قوائم الرسوم المعتمدة في الجامعة والمتضمنة في دليلها وكتيب "اللوائح المالية الرسوم والمنح". تحتوي على معلومات مفصلة عن البرامج المطروحة وخططها الدراسية. وتتيح للطالب(ة) احتساب الرسوم الدراسية لكل فصل دراسي. ولزيد من المعلومات يتم الرجوع الى دليل الجامعة الذي يحق للطالب(ة) الحصول على نسخة منه من إدارة القبول والتسجيل أو من موقع الجامعة الإلكتروني: www.ajman.ac.ae

اللوائح المالية

تحتفظ الجامعة بحق زيادة الرسوم الدراسية والرسوم الأخرى بنسبة أقصاها 10% في العام الدراسي الواحد متى ارتأت ذلك. تسجيل الطالب في اي مساق ما تترتب عليه التزامات مالية تجاه الجامعة. ويتحمل الطالب مسؤولية سداد جميع الرسوم المستحقة عليه للجامعة. ولا يعد التخلف عن حضور المحاضرات انسحاباً من المساق أو الجامعة. ولا يسمح للطالب التسجيل في أي فصل دراسي حتى يتم تسوية جميع التزاماته المالية تجاه الجامعة.

18.1 رسوم التسجيل وطلب الالتحاق:

رسوم التسجيل وطلب الالتحاق في البرامج التي تطرحها الجامعة لنيل درجة الماجستير هي 2000 درهم إماراتي. تسدد نقداً مرة واحدة عند تقديم الطالب(ة) طلب الالتحاق. ولا تعتبر جزءاً من الرسوم الدراسية. وهي غير قابلة للاسترداد إلا في حالة عدم قبول الطالب(ة) حيث يسترد مبلغ 1,700 درهم فقط من رسوم التسجيل.

رسوم التسجيل وطلب الالتحاق في برنامج الدبلوم المهني في التدريس هي 1300 درهم إماراتي. تسدد نقداً مرة واحدة عند تقديم الطالب(ة) طلب الالتحاق. ولا تعتبر جزءاً من الرسوم الدراسية. وهي غير قابلة للاسترداد إلا في حالة عدم قبول الطالب(ة) حيث يسترد مبلغ 1000 درهم فقط من رسوم التسجيل.

إذا رغب الطالب(ة) في معادلة مساقات درسها في مؤسسة تعليم عالٍ أخرى معتمدة. يسدد رسماً قدره 500 درهم غير قابل للاسترداد مقابل معادلة المساقات. ويتم احتساب هذا المبلغ ضمن رسوم التسجيل إذا التحق الطالب بالدراسة في الجامعة.

18.2 رسوم الساعات الدراسية:

تُحسب رسوم الساعات الدراسية للبرامج التي تطرحها الجامعة لنيل درجة الماجستير وفقاً لما يلي:

الكلية/ المعهد	التخصص	رسوم الدراسة للساعة المعتمدة الواحدة (درهم إماراتي)
معهد المياه والبيئة والطاقة	ماجستير العلوم في هندسة وإدارة المياه الجوفية	2,000
كلية الهندسة	ماجستير العلوم في العمارة والدراسات الحضرية	2,500
كلية إدارة الأعمال	ماجستير في إدارة الأعمال (إدارة الموارد البشرية)	2,000
	ماجستير في إدارة الأعمال (الإدارة المالية)	2,000
	ماجستير في إدارة الأعمال (التسويق)	2,000
كلية تكنولوجيا المعلومات	ماجستير في نظم المعلومات	2,000
كلية القانون	ماجستير في القانون (القانون العام)	2,200
	ماجستير في القانون (القانون الخاص)	2,200

الكلية/ المعهد	التخصص	رسوم الدراسة للساعة المعتمدة الواحدة (درهم إماراتي)
كلية التربية والعلوم الأساسية	دبلوم مهني في التدريس	1,000
كلية الصيدلة	ماجستير العلوم في الصيدلة (الصيدلة السريرية)	3,125
	ماجستير العلوم في الصيدلة (التكنولوجيا الصيدلانية)	3,125
كلية طب الأسنان *	ماجستير العلوم في طب الأسنان الترميمي	420,000 للبرنامج (3 سنوات)

* متوسط الرسوم الدراسية السنوية لبرنامج ماجستير العلوم في طب الأسنان الترميمي 140,000 درهم إماراتي في العام الجامعي الواحد.

18.2 رسوم المختبرات:

يدفع الطلبة المسجلون في برامج الماجستير التي تطرحها كلية الصيدلة والعلوم الصحية رسماً مقطوعاً لمختبرات التخصص وقدره 2,250 درهم في كل فصل دراسي.

18.3 رسوم إضافية:

يدفع الطالب(ة) الرسوم الإضافية الآتية:

650 درهم رسوم إضافية للمواد التي تحتوي على مختبر وتطرحها أي كلية عدا كلية طب الأسنان وكلية الصيدلة والعلوم الصحية.

550 درهم رسوم إضافية للمسابقات التي تحتوي على حصة مناقشة.

150 درهماً رسوم الفحص الطبي. تدفع مرة واحدة عند تقديم طلب الالتحاق.

200 درهم رسوم خدمات طلابية لكل فصل دراسي.

500 درهم رسوم تقديم طلب "غير مكتمل" للمساق.

50 درهماً رسوم إصدار نسخة رسمية من السجل الدراسي.

100 درهم رسوم طلب تظلم على نتيجة الامتحان النهائي.

30 درهماً رسوم إصدار شهادة لمن يهمله الأمر.

10 دراهم رسوم إصدار بطاقة الطالب(ة) لكل عام دراسي.

تحتفظ الجامعة بحق زيادة الرسوم الدراسية والرسوم الأخرى بنسبة أقصاها 10% في العام الدراسي الواحد متى لزم ذلك.

18.4 تسديد الرسوم الدراسية:

يجب على الطالب(ة) تسديد مبلغ 4,000 درهم كدفعة مقدمة كي يتمكن من تسجيل المسابقات في الفصل الدراسي الخريفي أو الربيعي (2000 درهم في الفصل الصيفي).

يجب على الطالب(ة) تسديد كامل الرسوم الدراسية للمسابقات التي تم تسجيلها وذلك خلال أسبوعين من نهاية فترة السحب والإضافة. ويحق للإدارة المالية اتخاذ الإجراء اللازم تجاه أي طالب تخلف عن سداد رسومه الدراسية بما في ذلك وقف التسجيل وعدم السماح بدخول قاعة الامتحانات.

يمكن للطالب(ة) تسديد الرسوم الدراسية للفصل الدراسي الخريفي أو الربيعي على ثلاث دفعات شهرية بموجب شيكات آجلة وذلك بعد تعبئة النموذج المعد لذلك والحصول على موافقة الإدارة المالية.

رسوم الفصل الصيفي يجب تسديدها بالكامل بعد التسجيل مباشرة.

رسوم أطروحة الماجستير يسدد 50% منها عند التسجيل و50% في الفصل الدراسي التالي.

يمكن تسديد الرسوم بالوسائل التالية:

- نقداً: بالدرهم الاماراتي و عملات دول مجلس التعاون الخليجي والدولار الأمريكي
- شيكات بنكية بالدرهم الاماراتي مسحوبة على أحد البنوك العاملة بدولة الامارات العربية المتحدة (الشيكات الأجلة خاضعة لموافقة الادارة المالية)*
- بطاقات الائتمان: Diners Club, American Express, Master, Visa
- إيداعات وحوالات بنكية لحساب الجامعة المذكور أدناه:
 - البنك : بنك المشرق
 - الفرع : الرقة - دبي
 - إسم الحساب : جامعة عجمان للعلوم والتكنولوجيا
 - رقم الحساب (IBAN) : AE170330000010493141592
 - سويفت كود : BOMLAEAD

يجب ذكر إسم الطالب(ة) حسب جواز السفر والرقم الجامعي (إن وجد) على جميع الإيداعات والحوالات البنكية. يرجى ارسال نموذج الايداع/ إشعار التحويل الى الإدارة المالية على البريد الإلكتروني finance@ajman.ac.ae أو على فاكس الإدارة المالية رقم +971 6 74 34 647

للمزيد من المعلومات وللإجابة عن أية استفسارات تتعلق بالأمر المالية يرجى الإتصال على هاتف رقم +971 6 705 6041 أو بإرسال رسالة إلكترونية الى الإدارة المالية على العنوان الإلكتروني finance@ajman.ac.ae

* غرامة الشيك الواحد المرتجع دون سداد هي 300 درهم.

18.5 استرداد الرسوم الدراسية:

أ. سحب وإضافة مساقات دراسية:

يحق للطالب(ة) خلال فترة السحب والإضافة سحب مساقات أو إضافتها دون أن يترتب على ذلك فقدان أي جزء من الرسوم الدراسية. وإذا رغب(ت) الطالب(ة) في إضافة مساق أو مساقات خلال الفترة المسموح فيها بالإضافة. يتعين عليه(ا) تسديد رسوم المساق أو المساقات قبل تقديم طلب الإضافة حتى يُقبل الطلب.

إذا سحب(ت) الطالب(ة) مساقاً أو أكثر خلال فترة السحب والإضافة وأصبح رصيد حسابه(ا) دائناً. يحتفظ بهذا الرصيد في حساب الطالب(ة) للفصل اللاحق.

يجوز للطالب(ة) سحب مساق أو أكثر بعد انقضاء فترة السحب والإضافة شريطة ألا يقل عدد المساقات المسجلة عن ثلاثة مساقات (9 ساعات معتمدة). ولا يحق له في هذه الحالة استرداد أي جزء من الرسوم الدراسية للمساق أو المساقات المسحوبة.

ب. وقف التسجيل للطلبة المنتظمين:

يجوز للطالب(ة) أن يتقدم إلى إدارة القبول والتسجيل أثناء فترة السحب والإضافة بطلب وقف التسجيل لفصل واحد أو فصلين دراسيين متتاليين على الأكثر. وفي هذه الحالة يحتفظ بالرسوم التي كان قد دفعها في رصيده للفصل اللاحق كما يمكنه(ا) استردادها بعد مرور أسبوعين على تقديم طلب الاسترداد إلى مسؤول حسابات الطلبة لدى الإدارة المالية.

إذا تقدم الطالب إلى إدارة القبول والتسجيل بطلب وقف التسجيل لفصل واحد أو فصلين دراسيين متتاليين على الأكثر خلال الأسبوعين التاليين لانتهاء فترة السحب والإضافة. يحق للطالب(ة) استرداد 50% فقط من الرسوم الدراسية المقيدة على حسابه(ا) في ذلك الفصل.

إذا تقدم الطالب(ة) إلى إدارة القبول والتسجيل بطلب وقف التسجيل لفصل واحد أو فصلين دراسيين متتاليين بعد انقضاء فترة أسبوعين على تاريخ انتهاء فترة السحب والإضافة. لا يحق له(ا) استرداد أي جزء من الرسوم الدراسية المقيدة على حسابه(ا) في ذلك الفصل.

إذا رغب(ت) الطالب(ة) باسترداد أي مبلغ من رصيده(ا) الزائد عن قيمة الرسوم الدراسية المتوجب عليه(ا) سدادها - في حالة وقف التسجيل فقط - يتعين عليه(ا) بعد انتهاء فترة السحب والإضافة تعبئة نموذج طلب استرداد الرسوم لدى مسؤول حسابات الطلبة في الإدارة المالية وذلك لإصدار شيك بالمبلغ خلال أسبوعين من تقديم الطلب. وإلا يحتفظ بالمبلغ الزائد في حساب الطالب(ة) للفصل اللاحق.

ج. الانسحاب من الجامعة:

إذا تقدم الطالب(ة) إلى إدارة القبول والتسجيل بطلب وقف التسجيل والانسحاب من الجامعة أثناء فترة السحب والإضافة، يحق له(ا) استرداد الرسوم الدراسية التي تم دفعها كاملة بعد انقضاء أسبوعين على تقديم طلب استرداد الرسوم إلى مسؤول حسابات الطلبة لدى الإدارة المالية.

إذا تقدم(ت) الطالب(ة) إلى إدارة القبول والتسجيل بطلب وقف التسجيل والانسحاب من الجامعة خلال الأسبوعين التاليين لانتهاء فترة السحب والإضافة، يحق للطالب(ة) استرداد 50% فقط من الرسوم الدراسية المقيدة على حسابه(ا) في ذلك الفصل.

إذا تقدم الطالب إلى إدارة القبول والتسجيل بطلب وقف التسجيل والانسحاب من الجامعة بعد انقضاء فترة أسبوعين على تاريخ انتهاء فترة السحب والإضافة، لا يحق له(ا) استرداد أي جزء من الرسوم الدراسية المقيدة على حسابه(ا) في ذلك الفصل.

د. الفصل التأديبي من الجامعة:

لا يحق للطالب(ة) استرداد أي جزء من الرسوم الدراسية في حالة فصله(ا) تأديبياً من الجامعة.

ماجستير في القانون كلية القانون

- برنامج الماجستير في القانون العام
- برنامج الماجستير في القانون الخاص

المقدمة

أنشئت كلية القانون في جامعة عجمان لتكون أحد صروح التعليم القانوني على المستويين المحلي والإقليمي . ولتؤدي دورها بين مؤسسات التعليم الجامعي الإماراتية في إعداد أجيال قانونية قادرة على العطاء . وقد أنشئ فرع للكلية بمقر الجامعة في إمارة الفجيرة استقبال أولى دفعاته بداية العام الجامعي 2006 - 2007 .

ولكلية القانون جذور ترجع إلى عام 2003 حيث قدم برنامج البكالوريوس في القانون إلى هيئة الاعتماد الأكاديمي بوزارة التعليم العالي. وقد تطور هذا البرنامج عبر مدخلات متعددة استجابة لمتطلبات الاعتماد التي أسهمت في اعتماده مبدئياً عام 2005. وقد تطور هذا البرنامج حتى حصل على الاعتماد النهائي عام 2011.

وفي مرحلة تالية من مراحل تطور البرامج الأكاديمية التي تطرحها كلية القانون. تم اعتماد برنامجي الماجستير في القانون العام والماجستير في القانون الخاص عام 2008 مبدئياً، والذي حصل على الاعتماد النهائي في مايو 2016.

رسالة الكلية:

تسعى الكلية إلى توفير البيئة العلمية المناسبة لإطلاق الإبداع في مختلف العلوم القانونية . وذلك عن طريق اعتماد برامج أكاديمية متميزة تهدف إلى تخريج الكوادر المؤهلة والمدرّبة علي ممارسة الأعمال القانونية والشرعية والإلمام بأحدث ما استجد في مجال العلوم القانونية . وتعليم الطالب وسائل اكتسابها وسبل التعلم الذاتي والاستفادة من التقانات الحديثة . مع ضرورة تناغم برامج الكلية مع رسالة جامعة عجمان بأبعادها الثلاثة التعليمية والعلمية والاستثمارية .

الأهداف :

1. ترسيخ قاعدة البحث العلمي في شبكة الجامعة .
2. إعداد كوادر وكفاءات قانونية قادرة على الأداء المتميز و المنافسة في سوق العمل . و صولاً لخدمة و تنمية المجتمع في مجالات البحث العلمي و التدريس الجامعي ونحو ذلك.
3. تنمية قدرات طلاب الدراسات العليا على إتباع مناهج البحث العلمي و أساليبه . ومتابعة التطورات العلمية و التكنولوجية . و الاطلاع على أحدث النظم القانونية .
4. تفعيل الدراسة المقارنة للتشريعات الخليجية و العربية و العالمية بغرض الاستفادة من تجارب الأنظمة المختلفة .
5. المساهمة في جهود التوطين في مجالات العمل القانوني المختلفة ودعم جهود مجلس التعاون لدول الخليج العربية في هذا الصدد .
6. تقديم برامج دراسية متميزة تنطلق من الواقع وتستفيد من التطورات العالمية مع مراعاة ثوابت المجتمع عموماً . وشبكة عجمان خصوصاً .
7. إقامة جسور التواصل و التفاعل بين الجامعة وخريجها من ذوى تخصص القانون ونظرائهم من خريجي الجامعات الأخرى المعترف بها .
8. توفير الوقت و الجهد و النفقات التي تتكبدها الدولة و الأفراد لمواصلة التعليم العالي في الخارج .
9. فتح باب التعاون العلمي و الثقافي وتبادل الخبرات و المعارف مع كليات القانون المناظرة في مختلف الجامعات العربية و الأجنبية .

الدرجات العلمية التي تمنحها الكلية:

- برنامج البكالوريوس في القانون.
- الماجستير في القانون العام.
- الماجستير في القانون الخاص.

برنامج الماجستير في القانون (33 ساعة معتمدة):

تطرح كلية القانون برنامج الماجستير في تخصصين : الماجستير في القانون العام و الماجستير في القانون الخاص .
المخرجات التعليمية:

يسعى برنامج الماجستير في القانون لإكساب الخريج المهارات والقدرات الآتية:

(1): مهارات معرفية:

1. بيان أساليب وطرق البحث العلمي ومصادر المعرفة القانونية.
2. شرح الأسس التي يقوم عليها التنظيم القضائي وإجراءاته واختصاصاته
3. شرح وتوضيح المبادئ الأساسية التي تقوم عليها التشريعات المختلفة وتطبيقاتها القضائية.
4. بيان المبادئ والقيم الخاصة بالنظام القانوني وعناصره بالنظر إلى مصادره وتطوره التاريخي.

(2): مهارات فكرية (عقلية أو ذهنية)

1. إجادة التفكير الناقد والتحليل لمناقشات محددة. واقتراح الحل المناسب.
2. بناء الجدول والحوار والمناقشات القانونية. وكيفية التعامل بكفاءة مع الافتراضات القانونية في ظل قواعد قانونية محددة.
3. استخلاص القواعد من مصادر القانون المختلفة لوضع الحلول الصحيحة للمشاكل القانونية العملية والافتراضية.
4. تحليل وتفسير وتقييم النصوص التشريعية والأحكام القضائية والنظريات الفقهية والتعليق عليها.

(3): مهارات اتصال:

1. استخدام مهارات التقنية الحديثة بكفاءة. والبيانات الالكترونية بأحدث الوسائل وأفضلها.
2. العمل بروح الفريق. والاتصال بفعالية مع الآخرين باستقلال وتميز.
3. استخدام اللغة العربية والإنجليزية للتعبير عن الأفكار القانونية بوضوح.
4. التعامل مع الموضوعات ذات العلاقة بالمجتمع المحلي والدولي.

(4): مهارات موضوعية:

1. استخدام مصادر المعرفة القانونية (التقليدية والالكترونية) والاستفادة منها بطرق متعددة.
2. إعداد البحوث والمقالات وفقاً للطرق العلمية والمنهجية الصحيحة.
3. استخدام مهارات الحاسوب وتكنولوجيا الاتصالات والمعلومات.
4. كتابة وصياغة العقود الانفاقيات والمذكرات واللوائح طبقاً للأصول المتعارف عليها للصياغة القانونية السليمة.

شروط الحصول على درجة الماجستير في القانون:

1. أن يكون الطالب حاصلاً على درجة الليسانس أو البكالوريوس في القانون من إحدى كليات الحقوق أو الشرطة أو الشريعة والقانون المعترف بها بتقدير جيد جداً على الأقل (3 نقاط من أربع).
2. يجوز - على سبيل الاستثناء- قبول الطالب الحاصل على تقدير يقل عن (3 نقاط) قبولاً مشروطاً مفاده الحصول على تقدير جيد جداً (3 نقاط من أربع) في الساعات الدراسية التسع الأولى.
3. الحصول على شهادة التوفيل (450 درجة على الأقل)، أو شهادة الأيلتس أربعة ونص.
4. يجب مراعاة المعايير الآتية للمفاضلة بين المتقدمين المؤهلين للالتحاق بالبرنامج. بحيث تكون الأولوية في قبول الطلبة وفقاً للمعايير التالية:

أ- للطالب الأعلى تقديراً بحسب المعدل التراكمي لدرجة البكالوريوس.

ب- عند التساوي في المعيار السابق تكون الأولوية للطالب الأعلى تقديراً في مساقات البكالوريوس الرئيسية المرتبطة بالتخصص الذي يرغب الطالب التسجيل فيه وهي كالتالي:

عند الالتحاق ببرنامج الماجستير في القانون العام تكون المساقات الرئيسية المعول على تقديراتها هي: القانون الدستوري. القانون الاداري. القسم العام في القانون الجنائي. القانون الدولي العام.

أما عند الالتحاق ببرنامج الماجستير في القانون الخاص فتكون المساقات الرئيسية المعول على تقديراتها هي: مصادر الالتزام. أحكام الالتزام. مبادئ القانون التجاري. مبادئ قانون المرافعات.

مع مراعاة عدم اعتبار المساقات التي حصل فيها الطالب على تقدير يقل عن جيد.

ت- عند التساوي في المعيار السابق تكون الأولوية للطالب الأكثر خبرة مهنية في مجال العمل القانوني.
المدة الزمنية:

1. الحد الأدنى للحصول على درجة الماجستير بمراحلها (المساقات الدراسية + الأطروحة) سنتين دراسيتين.
الحد الأقصى للحصول على درجة الماجستير بمراحلها (المساقات الدراسية + الأطروحة) أربع سنوات دراسية.
فرص العمل :

1. التأهل لدراسة الدكتوراه في القانون والانضمام إلى هيئة التدريس في الجامعات .
2. تقلد وظائف النيابة العامة و القضاء .
3. العمل في مجال المحاماة و الاستشارات القانونية و مراكز التحكيم .
4. العمل في دوائر الشؤون القانونية بمختلف الوزارات و المؤسسات .
5. تقلد وظائف السلك الدبلوماسي و القنصلي .
6. التدريس في مراكز التدريب و التنمية المهنية العاملة في المجال القانوني.

توزيع الدرجة والتقديرات :

أ- تتوزع درجات المساق في البرنامجين - عدا مساق مناهج البحث - على النحو التالي:

- 40% للامتحان النهائي.
- 20% للامتحان الشفوي
- 20% لامتحان السعي والأنشطة والأبحاث الدورية
- 20% لامتحان المنتصف

ب- بالنسبة لمساق "مناهج البحث في العلوم القانونية" يكون توزيع درجات المساق على النحو التالي:

- 20% للامتحان النهائي
- 20% لمناقشة وتقييم البحث النهائي
- 40% للبحوث والأوراق البحثية التي يكلف بها الطلاب
- 20% لتدريب الطلاب على الاستعانة وكيفية البحث باللغات الأجنبية

ت- يشترط لنجاح الطالب حصوله على 70% على الأقل من الدرجة الكلية.
تكون تقديرات الطالب على النحو التالي :

- راسب (F) : أقل من 70%
- جيد (C) : من 70% إلى أقل من 75% (نقطتان)
- جيد مرتفع (C+) : من 75% إلى أقل من 80% (2.5 نقطة)
- جيد جدا (B) : من 80% إلى أقل من 85% (3 نقاط)
- جيد جدا مرتفع (B+) : من 85% إلى أقل من 90% (3.5 نقاط)
- ممتاز (A) من 90% فأكثر (4 نقاط).

المحتوى العلمي للمساقات ومنهج الدراسة :

- تتكون المادة العلمية لمفردات كل مساق من قسمين : قسم خاص وقسم عام.
- يتم توصيف القسم العام لكل مساق توصيفاً دقيقاً ومحددًا . أما القسم الخاص فيكون دراسة تفصيلية متعمقة ومقارنة لأحد الموضوعات الهامة للمساق يتم اختياره تحت إشراف القسم العلمي الذي يتبعه المساق المعنى. ويجب مراعاة المعايير الآتية عند اختيار الشق الخاص في المساقات التدريسية:

- أ. الحدائة والعمق والدراسة المقارنة.
- ب. يتصل بالتشريع الإماراتي، أو على الأقل مزودا بإضافة للكتاب تغطي هذا الجانب.
- ت. التحديث المستمر لمحتوى المسابقات بما يواكب التطورات والمستجدات التشريعية المقارنة.
- ث. تكون الأولوية في اختيار الكتاب المقرر ضمن المنهج الخاص للأبحاث العلمية المتخصصة، ولا يجوز الاعتماد في هذا الشأن على الكتب التي تدرج ضمن المؤلفات العامة أو أبواب منها.

- يكون منهج الدراسة هو المنهج المقارن مع الشريعة الإسلامية والتشريعات الأجنبية.
- يتم تطبيق نظام التدريس التفاعلي في دراسة المسابقات الدراسية، بما يضمن إشراك الطالب في إعداد وشرح موضوعات المساق وحتى لا يقتصر دوره على تلقي المعلومات دون أن يكون له دور إيجابي في خصيلها، ولأستاذ المساق أن يختار ما يلائم من بين الوسائل التالية الداعمة للتدريس التفاعلي:
- أ. تقسيم طلبة كل شعبة لفرق عمل يشترك كل منها في إعداد أحد موضوعات المساق ووضعه في إطار خطة منهجية لإلقائه على زملائهم في قاعة الدرس وبحضور أستاذ المساق الذي يقيم أداء كل فريق ويقدر له درجة ضمن درجات النشاط الصفي.
- ب. قيام الطلبة بزيارات ميدانية للمؤسسات المهنية ذات العلاقة بالمساق، مثل المجلس الوطني الاتحادي وغرفة التجارة والصناعة ومحاكم مركز دبي المالي العالمي (D I F C)، ويقدر الأستاذ درجة لهذه الزيارات ضمن درجات النشاط اللاصفي.
- ت. يطرح أستاذ المساق قضايا عملية على الطلبة ويبيد كل طالب رأيه القانوني فيها، ويقدم أستاذ المساق مدى فهم الطالب للقضية وقدرته على تطبيق القواعد النظرية على هذه الوقائع العملية، ويقدر له درجة ضمن درجات النشاط الصفي.
- ث. إلزام الطالب بتقديم بحث في أحد موضوعات المساق أو تعليق على حكم قضائي صادر في إطار محتواه، يبرز فيه الطالب المبادئ المستفادة من الحكم ورأيه القانوني فيه.
- يتم تدريس بعض المفردات العلمية لمساقي القانون الدولي العام (القانون العام) وتشريعات النقل (القانون الخاص) باللغة الإنجليزية.

المرحلة الثانية: الأطروحة (12 ساعة معتمدة)

1. التسجيل في الأطروحة:

يشترط للتسجيل في الأطروحة ما يلي:

1. اجتياز السنة التمهيديّة بنجاح حسب القواعد المقررة بمعدل لا يقل عن (3 نقاط من 4).
2. أو الحصول على دبلوم الدراسات العليا الذي تطرحه الكلية بمعدل لا يقل عن (3 نقاط من 4).
3. أو الحصول على أحد دبلومات الدراسات العليا في القانون (أو ما يعادله) بمعدل لا يقل عن (3 نقاط من 4) من إحدى الجامعات المعترف بها بشرط معادلته حسب القواعد المعمول بها بجامعة عجمان.
4. يجوز قبول تسجيل الطالب لأطروحة الماجستير إذا كان قد أتم دراسة 18 ساعة معتمدة من إجمالي 21 ساعة.
5. أن يختار الطالب موضوعاً لأطروحته ذا صلة بالتخصص الذي اختاره في المرحلة الأولى للماجستير، وأن يتسم بالجدية.
6. تتبع في تسجيل الأطروحة الآلية التالية:-
1. عقد سيمينار حول موضوع الأطروحة المقترح بعد تلقي الطالب توجيهات المشرف المبدي، ليعرض فيه الطالب أمام اللجنة المبين تشكيلها في البند التالي، أهمية الموضوع، ومشكلة البحث، ومنهجه البحثي فيه، وبيان مبدي بالدراسات والكتب والأبحاث السابقة التي تناولت الموضوع، والخطة المبديّة للبحث.
2. تكلف لجنة مشكلة من رئيس القسم ومنسق البرنامج المعنيين وأساتذة التخصص الدقيق في القسم بحضور هذا السيمينار وإبداء الرأي في عرض الطالب لموضوع البحث وتقدير مدى فهمه وإحاطته لجوانبه المختلفة، وحرير محضر بهذه الوقائع يوقع عليه منسق البرنامج لعرضه على مجلس القسم.
3. يتولى منسق البرنامج إخطار الطالب بتوصية مجلس القسم المتضمنة نتيجة السيمينار، وهي نتيجة تتراوح بين:
 - التوصية بتسجيل الأطروحة.
 - تعديل المقترح وإحالة الطالب لأحد أعضاء القسم لمزيد من ضبط الخطة والعنوان وإضافة مراجع رئيسية في الموضوع.
 - التوصية باختيار موضوع آخر.
4. لا يجوز عرض طلب تسجيل الأطروحة على مجلس القسم المعني إلا بعد موافقة لجنة السيمينار المشار لها بعاليه على الموضوع وعلى خطة دراسته.

2. مدة الأطروحة:

- أ. سنة على الأقل من تاريخ موافقة مجلس الكلية على الموضوع وخطة البحث.
- ب. يسقط تسجيل الأطروحة بعد مرور سنتين من بداية الفصل الدراسي التالي لاجتياز الطالب المساقات الدراسية جميعها. ويجوز تجديد التسجيل استثناءً بموافقة مجلس الشؤون العلمية والتعليمية بالجامعة بناء على توصية مجلس الكلية لمدة لا تتجاوز سنة دراسية واحدة ولمرة واحدة فقط.

3. الإشراف والمناقشة :

- أ- يجب أن يكون المشرف على الرسالة بدرجة أستاذ مشارك على الأقل، ويجوز - عند تعدد المشرفين - أن يكون أحدهم أستاذاً مساعداً.
- ب- يلزم أن يكون المشرف الرئيس من داخل الكلية، ويجوز أن يكون معه مشرف آخر من خارج الكلية.
- ت- تتكون لجنة الحكم على الرسالة من ثلاث أعضاء بمن فيهم المشرف بدرجة أستاذ مشارك على الأقل، أحدهم على الأقل من خارج الجامعة.
- ث- إذا تعدد المشرفون يجوز اشتراكهم جميعاً في لجنة المناقشة على أن يكون لهم صوت واحد.
- ج- يقدم المشرف العلمي - أو المشرفون عند تعددهم - تقريراً علمياً عن الرسالة عن مدى صلاحيتها إلى رئيس القسم العلمي المختص مع اقتراح تشكيل لجنة الحكم على الرسالة .
- ح- الحد الأقصى لعدد الرسائل التي يشرف عليها عضو هيئة التدريس منفرداً هو خمس رسائل وثلاث رسائل أخرى مشتركة في الإشراف مع غيره.
- خ- تكون المناقشة علنية . ويقدم كل عضو من أعضاء لجنة المناقشة تقريراً علمياً فردياً عنها، وتقدم اللجنة تقريراً جماعياً متضمناً نتيجة المناقشة ورأيها في منح الدرجة العلمية للطالب.

4. التوصية والتقدير:

- أ- يتضمن قرار اللجنة إحدى التوصيات الآتية :
- قبول الرسالة ومنحها التقدير الذي تستحقه حسب القواعد المقررة.
 - قبول الرسالة وتأجيل منح الدرجة إلى حين إجراء بعض التعديلات دون مناقشة جديدة خلال المدة التي تحددها اللجنة وإلا اعتبرت الرسالة مرفوضة.
 - رفض الرسالة .
- ب- يمنح الطالب أحد التقديرات الآتية :
- أ- ماجستير في القانون.
- ب- ماجستير في القانون بتقدير جيد.
- ج- ماجستير في القانون بتقدير جيد جداً.
- ث- ماجستير في القانون بتقدير ممتاز.

5. تقديرات الماجستير:

- يتم احتساب المعدل التراكمي لدرجة الماجستير أخذاً في الاعتبار التقدير الممنوح للرسالة وعدد الساعات المخصصة لها، إضافة إلى المساقات الدراسية، كل حسب الوزن النسبي له، وفقاً للساعات المعتمدة لكل مساق.

متطلبات التخصص (33 ساعة معتمدة) :

1- برنامج الماجستير في القانون العام:

أ. متطلبات التخصص الإجبارية (أربعة مساقات - 12 ساعة معتمدة) :

م	رقم المساق	اسم المساق
1	110211	القانون الجزائي
2	110212	التشريعات الاقتصادية والمالية
3	110213	القانون الإداري
4	110214	مناهج البحث في العلوم القانونية

ب. متطلبات التخصص الاختيارية (ثلاثة مساقات - 9 ساعات معتمدة) :

م	رقم المساق	اسم المساق
1	110215	تشريعات جنائية خاصة
2	110216	القانون الدستوري والنظم السياسية
3	110217	قانون الاتصالات والمعلومات
4	110218	تشريعات البيئة
5	110219	المالية العامة
6	1102110	القانون الدولي العام (موضوعات متخصصة)
7	1102111	العقود الإدارية

ج. الأطروحة (12 ساعات معتمدة)

2. برنامج الماجستير في القانون الخاص:

أ. متطلبات التخصص الإجبارية (أربعة مساقات - 12 ساعة معتمدة) :

م	رقم المساق	اسم المساق
1	110224	مناهج البحث في العلوم القانونية
2	110221	قانون المعاملات المدنية
3	110222	قانون المعاملات التجارية
4	110223	قانون الإجراءات المدنية

ب. متطلبات التخصص الاختيارية (ثلاثة مساقات - 9 ساعات معتمدة) :

م	رقم المساق	اسم المساق
1	110225	تنازع القوانين في العقود الدولية
2	110226	التحكيم التجاري الوطني والدولي
3	110227	قانون المعاملات الإلكترونية
4	110228	تشريعات منع الاحتكار وحماية المستهلك
5	110229	قانون الملكية الفكرية
6	1102210	تشريعات النقل (البحري - الجوي - البري)
7	1102211	أحكام المعاملات المالية في الشريعة الإسلامية (الشركات - العقود - أعمال البنوك)

توصيف المساقات :

1- توصيف مساقات برنامج الماجستير في القانون العام:

أ. توصيف المساقات الإلزامية:

رقم المساق: 110211

اسم المساق: القانون الجزائي

عدد الساعات: 3 س م

القسم العام : يتضمن دراسة النظرية العامة للجريمة من حيث أركانها وأسباب الإباحة وموانع المسؤولية والمشاركة الجنائية . إضافة لفلسفة العقوبة مع بيان موقف المشرع في الإمارات . وتأثره بالمبادئ الجزائية في الشريعة الإسلامية . فضلاً عن الإلمام بالقواعد العامة للقسم الخاص في قانون العقوبات وقانون الإجراءات الجزائية.

القسم الخاص : دراسة معمقة لأحد الموضوعات المتخصصة مثل : أسباب الإباحة في الأعمال الطبية . الجرائم الماسة بالعقيدة في القانون الإماراتي والقانون المقارن. السلطة التقديرية للقاضي الجنائي في توقيع العقوبة (دراسة لتجربة قانون العقوبات الإماراتي).

رقم المساق: 110212

اسم المساق: التشريعات الاقتصادية

عدد الساعات: 3 س م

القسم العام : يتضمن دراسة الأطر العامة للتشريع في التشريعات الاقتصادية . والنظرية العامة للضريبة . وسياسة النقد المتبعة في دولة الإمارات العربية المتحدة مقارنة بالدول الخليجية.

القسم الخاص : دراسة أحد الموضوعات المتخصصة بصورة معمقة مثل : المصارف الإسلامية : ما لها وما عليها . التحويل الخارجي للعمالة الوافدة وآثاره الاقتصادية . النظام القانوني للنفود الإلكترونية . التكامل الاقتصادي لدول مجلس التعاون الخليجي.

رقم المساق: 110213

اسم المساق: القانون الإداري

عدد الساعات: 3 س م

القسم العام: يستعرض نشأة القانون الإداري ومصادره. ويتطرق إلى الإدارة العامة والقرار الإداري والضبط الإداري والمرافق العامة. والجزاء الإداري والعقد الإداري والوظيفة العامة. كما يتطرق الى الرقابة على أعمال الإدارة (مشروعية وسيادة القانون).

القسم الخاص: يتناول بعض الموضوعات المتخصصة التي تتميز بالأهمية العملية مثل: القرار الإداري من حيث ماهيته وما يترتب عليه وأساليب السحب والطعن عليه . المرافق العامة في القانون المقارن. المركز القانوني للموظف العام .

رقم المساق: 110214

اسم المساق: مناهج البحث في العلوم القانونية

عدد الساعات: 3 س م

يتضمن المساق عرضاً لأصول البحث العلمي وعناصره ومفترضاته . وتدريب الطالب على كيفية اختيار موضوع البحث . ودراسة مناهجه وكيفية جمع المادة العلمية والفهرسة . فضلاً عن متابعة التطبيق العملي للطلاب لكل هذه الجوانب من خلال تكليفهم فرادى وجماعات بإعداد بحوث تجريبية.

ب. توصيف المساقات الاختيارية:

رقم المساق: 110215

اسم المساق: تشريعات جنائية خاصة

عدد الساعات: 3 س م

القسم العام : يشتمل المساق على دراسة معمقة لقواعد التجريم والعقاب والقواعد الإجرائية لجرائم المعلوماتية من حيث التعريف بها وبيان طبيعتها والآثار المترتبة عليه وأنوعها من خلال دراسة مقارنة بين التشريعات المختلفة التي عالجتها مع التركيز على القانون الاتحادي رقم 2 لسنة 2006 في شأن مكافحة جرائم تقنية المعلومات.

القسم الخاص : يتضمن دراسة معمقة لأحد موضوعات القانون الجنائي مثل: النظرية العامة للقصد الجنائي . فلسفة العقوبة في الشريعة الإسلامية . العقوبات البدنية وأثرها في محاربة الجريمة - دراسة مقارنة.

رقم المساق: 110216

اسم المساق: القانون الدستوري والنظم السياسية

عدد الساعات: 3 س م

القسم العام: يتضمن دراسة النظرية العامة للقانون الدستوري وإيضاح طبيعته وتمييزه عن باقي فروع القانون الأخرى. كما يتضمن دراسة مصادر الأحكام الدستورية وأنواع الدساتير ونشأتها وانقضائها. ويبرز أيضاً وسائل الحفاظ على سيادة الدستور من خلال بيان أنواع الرقابة على دستورية القانون.

القسم الخاص: دراسة أحد الموضوعات بصورة معمقة مثل : المجلس الوطني الاتحادي : تشكيله واختصاصه من واقع التجربة في الدولة . المحاكم الدستورية في القانون المقارن . الاختصاصات التشريعية للسلطة التنفيذية في الظروف الاستثنائية.

اسم المساق: قانون الاتصالات والمعلومات رقم المساق: 110217

عدد الساعات: 3 س م

القسم العام : يتضمن دراسة الإطار القانوني لتكنولوجيا المعلومات في ضوء وسائل الاتصال الحديثة . والتعرض لتدابير حماية وسائل الاتصال والمعلومات بعد بيان مفهومها. ودراسة قواعد اليونسترال (القانون النموذجي للتجارة الالكترونية) . وكذلك النظام القانوني للهيئة العامة للمعلومات في دولة الامارات العربية المتحدة.

القسم الخاص : يتضمن دراسة أحد الموضوعات المتخصصة بصورة معمقة مثل : حالات حماية الحق في البيانات الشخصية من مخاطر التكنولوجيا الحديثة . والمسؤولية عن الأفعال التي تمس مصالح الأشخاص في مجال المعلومات . حماية حقوق الملكية الفكرية في وسائل الاتصال والمعلومات .

اسم المساق: تشريعات البيئة رقم المساق: 110218

عدد الساعات: 3 س م

القسم العام : يتضمن شرح التشريعات المنظمة لحماية البيئة من التلوث في القانون المقارن . سواء البيئة الأرضية أو الهوائية أو المائية . والأجهزة القائمة على هذه الحماية ودورها الرقابي.

القسم الخاص : يتضمن دراسة أحد الموضوعات المتخصصة بصورة معمقة مثل: الإجراءات الإدارية والقضائية لحماية البيئة من التلوث . حماية البيئة من التلوث بالمواد والنفايات الخطرة . التلوث البحري . تدوير المخلفات والنفايات وأثره في حماية البيئة.

اسم المساق: المالية العامة رقم المساق: 110219

عدد الساعات: 3 س م

القسم العام : دراسة شاملة للمالية العامة والقانون الضريبي من خلال التعمق في مجال البحث في مفهوم الموازنة وأنواعها ومبادئها وأساليب إعدادها. وصيغ الإعداد مع التوسع في جوانب إقرارها وكيفية رفضها والنتائج المترتبة على الرفض. كما تشمل الدراسة عمليات تنفيذ الموازنة. ووسائل مراقبة التنفيذ والأجهزة الخاصة بعمليات المراقبة وجهات المراقبة القضائية والبرلمانية.

القسم الخاص : دراسة أحد الموضوعات بصورة معمقة مثل : الرقابة المحاسبية على النفقات العامة . الوسائل الاقتصادية الحديثة لترشيد الإنفاق العام . المشروع الخليجي لتوحيد العملة مع الاستفادة من تجربة العملة الأوروبية الموحدة.

اسم المساق: القانون الدولي العام (موضوعات متخصصة) رقم المساق: 1102110

عدد الساعات: 3 س م

القسم العام: يتضمن دراسة النظرية العامة للقانون الدولي العام (مصادر القانون الدولي - أشخاص القانون الدولي - المسؤولية الدولية - حقوق الإنسان - قانون المعاهدات - المنازعات الدولية) .

القسم الخاص: يتضمن دراسة معمقة لبعض موضوعات القانون الدولي مثل : قانون البحار . الأسانيد القانونية لحق دولة الإمارات في جزرها الثالث . نظام البحر الإقليمي في دولة الإمارات في ظل القانون الاتحادي . منطقة الجرف القاري . المواصلات البحرية.

اسم المساق: العقود الإدارية رقم المساق: 1102111

عدد الساعات: 3 س م

القسم العام: يتطرق المساق إلى التعريف بالعقد الإداري وشرح فكرة العقود الإدارية في فرنسا وفي مصر . ودراسة معيار العقد الإداري وكيفية إبرام العقود الإدارية وكيفية تنفيذ العقود الإدارية والتعريف بأهم العقود الإدارية وكذلك أنواع العقود الإدارية مع الأشخاص الأجنبية وبيان الالتزامات التي تتولد عن العقود الإدارية .

القسم الخاص: يتضمن دراسة معمقة لأحد الموضوعات ذات الصلة بالعقود الإدارية . مثل: مشكلات التحكيم في العقود الإدارية . فسخ العقود الإدارية . الإبرام الإلكتروني للعقد الإداري.

2- توصيف مساقات برنامج الماجستير في القانون الخاص:

أ. توصيف المساقات الإلزامية:

اسم المساق: مناهج البحث في العلوم القانونية رقم المساق: 110224

عدد الساعات: 3 س م

يتضمن المساق عرضاً لأصول البحث العلمي وعناصره ومفترضاته . وتدريب الطالب على كيفية اختيار موضوع البحث . ودراسة مناهجه وكيفية جمع المادة العلمية والفهرسة . فضلاً عن متابعة التطبيق العملي للطلاب لكل هذه الجوانب من خلال تكليفهم فرادى وجماعات بإعداد بحوث تجريبية.

اسم المساق: قانون المعاملات المدنية رقم المساق: 110221

عدد الساعات: 3 س م

القسم العام: يتضمن دراسة النظرية العامة للالتزام من حيث المصادر الإرادية (بعقد الإرادة المنفردة) والمصادر غير الإرادية (الفعل الضار والكسب بلا سبب) وأحكام الالتزام.

القسم الخاص: يتضمن موضوعاً أو أكثر من موضوعات قانون المعاملات المدنية يتميز بخصوصية الفحوى والأهمية العملية واختلاف المذاهب التشريعية ودراسته دراسة تحليلية وتأسيسية وتتبع تطبيقاته العملية المختلفة. ومقارنته مع نظيره في بعض النظم القانونية المعاصرة مع بيان موقف القضاء مثال ذلك المسؤولية المهنية. المسؤولية العقدية عن فعل الغير. المسؤولية التقصيرية. الإلجاب الصناعي. مسئولية مقاولي البناء وغير ذلك.

اسم المساق: قانون المعاملات التجارية رقم المساق: 110222 عدد الساعات: 3 س م

القسم العام: يتضمن دراسة النظرية العامة للقانون التجاري من حيث تعريف القانون التجاري ومصادره ومبررات استقلاله وأصوله التاريخية وأحكام العمل التجاري والآثار القانونية المترتبة عليه. ثم دراسة التاجر والتزاماته والمتجر وعناصره المعنوية والمادية المختلفة.

القسم الخاص: يتضمن دراسة موضوع أو أكثر من موضوعات القانون التجاري المعاصرة ذات الأهمية العلمية والعملية مثل : النظام القانوني للإيجار التمويلي . الجوانب القانونية للمناطق الحرة . الأسواق المالية . الاستثمار وأبعاده القانونية والاقتصادية والاجتماعية .

اسم المساق: قانون الإجراءات المدنية رقم المساق: 110223

عدد الساعات: 3 س م

القسم العام : يتضمن دراسة القواعد العامة للتقاضي والقضاء بدءاً بالتنظيم القضائي . وقواعد الاختصاص . ونظرية الدعوى . والأحكام وكيفية إصدارها وطرق الطعن فيها . والأوامر . وقواعد التنفيذ الجبري وإجراءاته ومنازعاته .

القسم الخاص : يخصص لدراسة أحد الموضوعات دراسة معمقة مثل : نظرية الاختصاص القضائي . نظرية المصلحة في الدعوى . تنفيذ الأحكام الأجنبية في دولة الإمارات . بطلان التبليغات القضائية وأثره على الدعوى .

ب. توصيف المساقات الاختيارية:

اسم المساق: تنازع القوانين في العقود الدولية رقم المساق: 110225

عدد الساعات: 3 س م

القسم العام : يتضمن عرضاً للعقود الدولية ومفاوضات عقدها . وكيفية حل تنازع القوانين في العقود الدولية . مع التعريف بمبدأ قانون الإرادة وتطوره وأزمته . ونظرية العقد بدون قانون.

القسم الخاص : يتضمن دراسة أحد الموضوعات دراسة معمقة في تنازع القوانين مثل : نظرية العقد في القانون الدولي الخاص . معيار العقد الدولي . قانون الإرادة ودوره في حل تنازع القوانين في العقود الدولية .

اسم المساق: التحكيم التجاري الوطني والدولي رقم المساق: 110226

عدد الساعات: 3 س م

القسم العام: يتضمن النظرية العامة للتحكيم التجاري الوطني والدولي من حيث معنى التحكيم لغة واصطلاحاً وطبيعته القانونية والشروط الموضوعية والشكلية له. وآثار الاتفاق على التحكيم. والأحكام المختلفة لمجلس أو (لهيئة التحكيم) وإجراءاته. والتحكيم عبر الإنترنت. والإثبات الإلكتروني. وما يتعلق بصور قرار التحكيم وأسباب بطلانه وآلية تنفيذه وطنياً ودولياً.

القسم الخاص: يتضمن دراسة موضوع أو أكثر من موضوعات التحكيم التي لها أهمية عملية وعلمية متميزة. مثل: التحكيم الإلكتروني .
بطلان التحكيم . التحكيم في المعاملات الرياضية .
شروط التحكيم
تنفيذ قرار

اسم المساق: قانون المعاملات الإلكترونية رقم المساق: 110227

عدد الساعات: 3 س م

القسم العام: يتضمن دراسة القواعد العامة للتجارة عبر الوسائل الإلكترونية ومشكلاتها القانونية . وكيفية انعقاد المعاملات الإلكترونية . وحفظ السجلات الإلكترونية . والرسائل الإلكترونية وحجيتها في الإثبات.

القسم الخاص: يتضمن دراسة أحد الموضوعات المتخصصة بصورة معمقة مثل : بطاقات الائتمان الإلكترونية . التوقيع الإلكتروني وحجيته في الإثبات . الحلول التشريعية والفقهية للمشكلات القانونية المتعلقة بالتعاقدات الإلكترونية.

اسم المساق: تشريعات منع الاحتكار وحماية المستهلك رقم المساق: 110228

عدد الساعات: 3 س م

القسم العام: يتضمن دراسة الأصول التاريخية لحماية المستهلك في الشرائع القديمة والشريعة الإسلامية ومبررات هذه الحماية ونطاقها في القواعد العامة . والقوانين الخاصة بحماية المستهلك . ومفهوم السلعة أو الخدمة والتزامات المنتج بموجب قوانين حماية المستهلك والتأكيد على الإدارات الموكل إليها مهمة الحماية والإجراءات المتبعة والتدابير التحفظية . والحماية الجنائية للمستهلك.

القسم الخاص: يتضمن دراسة موضوع مختار من موضوعات حماية المستهلك يكون له أهمية عملية وعلمية مثل : مفهوم المستهلك في نطاق تشريعات الحماية . والحماية المدنية والتجارية للمستهلك . أثر حماية المستهلك على اقتصاديات السوق . الغش التجاري وأثره على المستهلك.

اسم المساق: قانون الملكية الفكرية رقم المساق: 110229

عدد الساعات: 3 س م

القسم العام: يتضمن دراسة القواعد العامة لحماية الملكية الفكرية في جوانبها المختلفة. سواءً حقوق المؤلف أو الحقوق المجاورة . والعلامات التجارية وبراءات الاختراع والنماذج والرسوم الصناعية . ووسائل حمايتها في التشريعات الوطنية والمعاهدات الدولية .

القسم الخاص: يتضمن دراسة أحد الموضوعات المتخصصة بصورة معمقة مثل : حماية العلامة التجارية عبر الوسائل الإلكترونية . حقوق المصنفات الفنية . حماية الملكية الفكرية وأثرها في الاستثمار الأجنبي . المنظمة العالمية للملكية الفكرية ودورها في نشر مفاهيم حماية الملكية الفكرية .

اسم المساق: تشريعات النقل (البحري - الجوي - البري) رقم المساق: 1102210

عدد الساعات: 3 س م

القسم العام: يتضمن دراسة الأحكام المختلفة للنقل البري والبحري والجوي . من حيث الأحكام المتعلقة بعقد النقل . والالتزامات المترتبة عليه وإثباته . مع بيان أشخاص الملاحة البحرية والجوية والتزامات وحقوق كل منهم . ودراسة التأمين عن المسؤولية المدنية في مجال النقل .

القسم الخاص: يتضمن دراسة موضوع أو أكثر من موضوعات النقل الجوي والبحري والبري ذات الأهمية العملية والعلمية مثل مسؤولية الناقل الجوي . ومسؤولية الناقل البحري في نقل الأشياء . والتأمين عن المسؤولية المدنية الناجمة عن حوادث السيارات . وسند الشحن في النقل البحري . وعقد النقل بالجمان وأثره على مسؤولية الناقل .

اسم المساق: أحكام المعاملات المالية في الشريعة الإسلامية رقم المساق: 1102211

عدد الساعات: 3 س م

القسم العام: يتضمن دراسة مفهوم المعاملات المالية في الشريعة الإسلامية وبيان أوجه استقلالها عن العبادات والجنايات في الشريعة . والقواعد العامة لمشروعية المعاملات المالية . مع التطبيق على بعض أنشطة البنوك الإسلامية . وبيان المعاملات المنهي عنها من حيث بطلانها أو فسادها.

القسم الخاص : يتضمن دراسة أحد الموضوعات المتخصصة بصورة معمقة مثل : عقد الاستصناع، الشفعة ، والحجر لحق الغير ، وشركات المضاربة (القراض) ، وبيع الوفاء .

قائمة أعضاء هيئة التدريس بكلية القانون - مقر عجمان

م	عضو هيئة التدريس	القسم	التخصص	الرتبة العلمية
1	د. لطيفة الجميلي عميد الكلية	القانون العام	جنائي	أستاذ مشارك
2	أ.د. مصطفى عبد المقصود رئيس القسم العام	القانون العام	إداري	أستاذ
3	أ.د. محمد الحسين	القانون العام	مالية عامة	أستاذ
4	د. عادل المعمري	القانون العام	جنائي	أستاذ مشارك
5	د. رياض صالح	القانون العام	دولي عام	أستاذ مشارك
6	د. أحمد شاكرا	القانون العام	جنائي	أستاذ مساعد
7	د. أمين دهمش	القانون العام	جنائي	أستاذ مساعد
8	د. زينة الصفار رئيس القسم الخاص	القانون الخاص	جاري	أستاذ مشارك
9	أ.د. حسني عبد الدايم	القانون الخاص	مدني	أستاذ
10	د. مجدي خليل	القانون الخاص	مدني	أستاذ مشارك
11	د. رغييد فتال	القانون الخاص	- جاري مدني	أستاذ مشارك
12	د. أحمد الفضلي	القانون الخاص	دولي خاص	أستاذ مشارك
13	د. قيس عبد الوهاب	القانون الخاص	شريعة	أستاذ مشارك
14	د. لجلاء توفيق فليح	القانون الخاص	مرافعات	أستاذ مشارك
15	د. مصطفى أبو العينين	القانون الخاص	جاري	أستاذ مساعد
16	د. محمد ولي الله	القانون الخاص	شريعة	أستاذ مساعد
17	د. نصر أبو الفتوح	القانون الخاص	مدني	أستاذ مساعد
18	د. سوزان علي حسن	القانون الخاص	جاري	أستاذ مساعد
19	د. عبد الكريم صبري	القانون الخاص	مدني	أستاذ مساعد
20	د. أسماء سالمين العرياني	القانون الخاص	شريعة	أستاذ مساعد
21	د. محمد سامر القطان	القانون الخاص	إجراءات مدنية	أستاذ مساعد
22	د. العروسي الشمالي	القانون الخاص	جاري	أستاذ مساعد

قائمة أعضاء هيئة التدريس بكلية القانون - مقر الفجيرة

م	عضو هيئة التدريس	القسم	التخصص	الرتبة
1	أ.د. خلف محمد المحمد	القانون الخاص	الشريعة	أستاذ
2	د. عاطف عبد الحميد ندا	القانون الخاص	الدولي الخاص	أستاذ مساعد
3	د. عيسى غسان راضي	القانون الخاص	المدني	أستاذ مساعد
4	د. محمد حسن عبد الله	القانون الخاص	المدني	أستاذ مساعد
5	د. محمد قدري	القانون العام	الدستوري	أستاذ مساعد
6	د. عبد العزيز الحسن	القانون العام	الجنائي	أستاذ مشارك

الدبلوم المهني في التدريس

تطرحه

كلية التربية والعلوم الأساسية

المقدمة

يُعد معلم اليوم لخدمة أجيال الغد. لذا تعكس كلية التربية والعلوم الأساسية ذلك في خطط دراسية مستوحاة من رؤية شاملة ذات أبعاد ثلاثة : تعليم ومعلومات واستثمار وفلسفة تعليمية ذات منظور عقدي وإنساني. تربط الماضي المجيد بالحاضر وتحدياته. وتؤسس للمستقبل المأمول بتطلعاته وتوقعاته على قاعدة من عقيدتنا الإسلامية السمحة وبشكل متوائم متناغم مع متطلبات العصر ما يحقق الآمال الطيبة بإذن الله تعالى.

رؤية الكلية

انطلاقاً من رؤية جامعة عجمان تسعى كلية التربية والعلوم الأساسية لتعزيز مكانتها كمؤسسة تربوية أكاديمية رائدة في منطقة الخليج، ولتسهم بشكل فعال في النهوض بالمجتمع والتنمية في دولة الإمارات العربية المتحدة.

رسالة الكلية

إعداد الكوادر المؤهلة وتوظيف البحث العلمي في مجالات التخصص بالكلية وتطوير العملية التربوية وحل المشكلات المرتبطة بها فضلاً عن خدمة المجتمع من خلال تقديم استشارات متخصصة.

أهداف الكلية

- إعداد كوادر مؤهلة وفق المعايير الوطنية والدولية في مجالات التخصص: اللغة العربية، الدراسات الإسلامية، الرياضيات، العلوم، اللغة الإنجليزية...
- إمداد المتعلم بالمعرفة الكافية بمنظومة القيم الإسلامية والعربية ومجتمع الإمارات.
- تزويد المتعلم بالمعرفة والمهارة في استخدام اللغة السليمة مع الاهتمام باللغة الثانية.
- تأهيل المتعلم في مجال العلوم التربوية: علم النفس، أصول التربية، بناء المناهج، القياس والتقويم، طرائق التدريس...
- تكوين المتعلم في مجال الرياضيات والعلوم وتطبيقاتها في التكنولوجيا والابتكار.
- تدريب المتعلم على استخدام أحدث التقنيات والأنظمة الذكية وتوظيفها في العملية التعليمية والتعلمية.
- تزويد المتعلم بمهارات البحث العلمي والتفكير الناقد والإبداع.
- خدمة المجتمع وتقديم الاستشارات المتخصصة للهيئات والمؤسسات المختلفة.

الدرجات العلمية التي تمنحها الكلية :

تطرح كلية التربية والعلوم الأساسية أربعة برامج بكالوريوس و برنامج الدبلوم المهني في التدريس. يحصل الطالب فيها على زاد معرفي نظري وعملي متين وتحظى كلها باعتماد وزارة التربية - التعليم العالي والبحث العلمي.

البرامج الأربعة هي:

- بكالوريوس التربية في إعداد معلم اللغة العربية والدراسات الإسلامية.
- بكالوريوس التربية في إعداد معلم في الرياضيات والعلوم.
- بكالوريوس التربية في تدريس اللغة الإنجليزية كلغة أجنبية.
- الدبلوم المهني في التدريس

المصادر التعليمية

بالإضافة إلى مصادر التعلم المعروفة (المكتبة العامة) تتوفر في كلية التربية والعلوم الأساسية مختبرات مجهزة بأحدث المعدات والأجهزة في مجال تقنيات التعليم والتعليم المصغر والفيزياء. كما أنها تستخدم التسهيلات المتاحة في الكليات الأخرى بما في ذلك مختبرات الأحياء والكيمياء والجيولوجيا واللغات وتقنية المعلومات. ترتبط كل الحواسيب في الحرم الجامعي بالشبكة المحلية للجامعة كما أن الحواسيب الخاصة بأعضاء هيئة التدريس والطلاب موصولة بشبكة الإنترنت. بالإضافة إلى ذلك، يوجد لدى الكلية مختبر مخصص للإنترنت ومختبران للتعليم المصغر.

قسم العلوم التربوية

المقدمة

يقدم قسم العلوم التربوية برنامج الدبلوم المهني في التدريس المعتمد من قبل وزارة التعليم العالي والبحث العلمي. كما يساهم القسم بالتعاون مع أقسام الكلية الأخرى في إعداد المعلم الكفاء القادر على أداء مهامه بنجاح في المدرسة والتمكن من المهارات والكفايات التي تساعد على مواجهة التطورات الحاصلة في مناهج المرحلة التأسيسية للحقتين الأولى والثانية وطرائق تدريسها، ويشرف القسم على برنامج التربية العملية الذي يهدف إلى ربط النظرية بالتطبيق وتطوير الكفايات المهنية للطلبة المعلمين بالكلية.

برنامج الدبلوم المهني في التدريس

يهدف برنامج الدبلوم المهني في التدريس إلى تأهيل الخريجين من حملة البكالوريوس أو الليسانس من يرغبون في الالتحاق بمهنة التدريس. كما أنه يساهم في رفع كفاءة المعلمين العاملين في الميدان التربوي وتأهيلهم تربويًا. وقد اشتمت الأهداف العامة للبرنامج ومخرجاته من المعارف التربوية الأساسية والمهارات التي يجب أن يمتلكها المعلم في ضوء متطلبات العصر والمعايير الدولية ذات الصلة.

رسالة البرنامج :

تتمثل رسالة البرنامج في تأهيل المعلم تربويًا ومهنيًا ليكون قادرًا على أداء دوره كمعلم بنجاح وفاعلية.

أهداف البرنامج :

1. تزويد المتعلم بالمعرفة والمهارات الخاصة بالتأهيل التربوي في مجالات: طرائق التدريس وعلم النفس والمناهج والإدارة الصفية والتقويم والقياس وتقنيات التعليم.
2. اكتساب المتعلم الكفايات المهنية الأساسية اللازمة لأداء مهامه بنجاح.
3. تطوير مهارات المتعلم الضرورية لاستخدام التقنيات الحديثة وتطبيقها في الصفوف الدراسية.
4. تنمية مهارات التواصل الاجتماعي لدى المتعلم.
5. تنمية قدرة المتعلم في الاعتماد على نفسه واتخاذ القرار المناسب في الوقت المناسب.
6. تطبيق مهارات البحث العلمي واستخدام الأساليب الإحصائية في إجراء البحوث.

المخرجات التعليمية :

يتوقع بعد انتهاء المتعلم من برنامج الدبلوم المهني في التدريس أن يكون قادرًا على أن:

1. يحدد خطوات بناء المنهج وعناصره وخطيله.
2. يطبق مبادئ التعليم والتعلم ونظرياته في البيئة الصفية أو المواقف التعليمية.
3. يستخدم تكنولوجيا ومصادر التعلم للموقف التعليمي لتنمية القدرات والمعارف والمهارات لدى التلاميذ.
4. ينفذ البحوث والدراسات التي تساهم في تطوير وتحسين عملية التعليم والتعلم.
5. يصمم الاختبارات التحصيلية وفق مستويات التلاميذ وخصائصهم النمائية.
6. يحلل المشكلات الصفية لدى الطلبة ووضع الخطط العلاجية لها.
7. يوظف الجانب المهني لنتائج البحوث في تحسين العملية التعليمية في المدرسة.

شروط القبول :

يقبل الطالب إذا توفرت فيه الشروط الآتية :

1. شهادة البكالوريوس من إحدى الجامعات العربية أو غيرها من الجامعات المعترف بها من قبل وزارة التعليم العالي بدولة الإمارات العربية المتحدة.
2. لا يقل المعدل التراكمي الحاصل عليه الطالب المتقدم في درجة البكالوريوس عن 2.5 من 4.0 نقاط.
3. أن يجتاز المقابلة الشخصية التي تجربها الكلية للتحقق من استعداده للعمل في مهنة التعليم.

4. يمكن قبول الطلبة المتقدمين لبرنامج الدبلوم المهني في التدريس الحاصلين على معدل أقل من 2.5 بشرط حصولهم على خبرة لا تقل عن سنتين في مجال التدريس وتقديم شهادة تزكية من جهة العمل.

8. الامتحانات ونظم التقييم

8.1 التقييم العلمي للطلبة:

يقيم الطالب أكاديميا على كل مساق يدرسه في الفصل الدراسي الواحد وفقاً للمقاييس التي تضعها الكلية والتي ترد في توصيف المساق: تعد العلامة 100 الحد الأعلى لتقييم كل مساق وتقسّم على النحو الآتي:

- الأنشطة الفصلية من اختبارات وواجبات وبحوث وامتحان المنتصف 60
- امتحان نهاية الفصل 40

تشمل الأنشطة الفصلية امتحانات المنتصف، والاختبارات الجزئية، والواجبات الفصلية، والأبحاث، والمختبرات والتدريب.

تعد علامة 60% الحد الأدنى للنجاح في أي مساق يدرسه الطالب في الجامعة.

8.2 التقديرات:

توزع تقديرات النجاح في المساق حسب العلامات التي يحصل عليها الطالب وفق التقسيم الآتي:

م	العلامة	التقدير	الرمز	النقاط
2	من 90 إلى 100	امتياز	أ	4
3	من 85 إلى 89	جيد جداً مرتفع	ب+	3.5
4	من 80 إلى 84	جيد جداً	ب	3
5	من 75 إلى 79	جيد مرتفع	ج+	2.5
6	من 70 إلى 74	جيد	ج	2
7	من 65 إلى 69	مقبول مرتفع	د+	1.5
6	من 60 إلى 64	مقبول	د	1
9	أقل من 60	راسب	هـ	صفر

متطلبات التخرج:

إتمام البرنامج بنجاح على الطالب:

1. إجازة 24 ساعة معتمدة من ضمنها التربية العملية وتعادل 6 ساعات معتمدة.
2. الحصول على معدل تراكمي (2.0) أو أكثر.

متطلبات إكمال الدرجة العلمية:

يتكون البرنامج الدراسي لمرحلة الدبلوم من (7) مساقات معتمدة تنوزع وفق التقسيم الآتي:

1. (5) مساقات إجبارية بمعدل 3 ساعات معتمدة لكل مساق.
مساق واحد للتربية العملية بمعدل (6) ساعات معتمدة.
2. مساق واحد اختياري بمعدل (3) ساعات معتمدة.

1- المساقات الإجبارية

م	اسم المساق	رقم المساق	عدد الساعات	المتطلب السابق	ملاحظات
1	أساسيات المناهج وطرق التدريس	5125010	3	-	
2	علم النفس ونظريات التعلم	5125020	3	-	
3	تقنيات التعليم	5125030	3	-	
4	القياس والتقويم النفسي والتربوي	5125040	3	-	
5	طرائق تدريس (مادة التخصص)	512505*	3	5125010	
6	التربية العملية	512506*	6	طرائق تدريس مادة التخصص	512505* متطلب مرافق

2- مساقات طرائق التدريس (مادة التخصص):

يتوجب على الطالب دراسة مساق واحد في طرائق التدريس في مجال تخصصه من بين المساقات الآتية

م	اسم المساق	رقم المساق	عدد الساعات
1	طرائق تدريس اللغة العربية	5125050	3
2	طرائق تدريس التربية الإسلامية	5125051	3
3	Method of Teaching Mathematics	5125052	3
4	Methods of Teaching Science	5125053	3
5	طرائق تدريس الدراسات الاجتماعية	5125054	3
6	Methods of Teaching English Language	5125055	3
7	طرائق تدريس التربية الفنية	5125056	3
8	طرائق تدريس التصميم الجرافيك	5125057	3
9	طرائق تدريس تقنية المعلومات	5125058	3

3 . المساقات الاختيارية (3 ساعات)

م	اسم المساق	رقم المساق	عدد الساعات
1	الإرشاد النفسي المدرسي	5125100	3
2	مهنة التعليم والأدوار المتجددة للمعلم	5125110	3
3	أساسيات البحث العلمي وتطبيقاته في التربية	5125070	3
4	الإدارة المدرسية والصفية	5125080	3
5	قراءات تربوية باللغة الإنجليزية	5125090	3

الخطة الدراسية الإرشادية لبرنامج دبلوم مهني في التدريس

الفصل الأول

م	رقم المساق	المساق	س/م
1	5125010	أساسيات المناهج وطرق التدريس	3
2	5125020	علم النفس ونظريات التعلم	3
3	5125030	تقنيات التعليم	3
4	5125040	القياس والتقويم النفسي والتربوي	3

الفصل الثاني

م	رقم المساق	المساق	س/م
1	512505*	طرائق تدريس (مادة التخصص)	3
2	512506*	التربية العملية	6
3	5125xxxx	مساق اختياري	3

ملخص توصيف مساقات الدبلوم المهني في التدريس:

المساقات الإجبارية:

أساسيات المناهج وطرق التدريس 5125010

يتناول المساق مفهوم المنهج وأنواعه وأسس ومعايير بنائه وعناصره. كما يتضمن تنظيمات المناهج وأنواعها. ويتناول المساق كذلك أسس تطوير المنهج ومآذجه المختلفة والمقارنة بينها. ويناقش مفهوم طرائق التدريس وأسس وقواعد هذه الطرق وعلاقتها بعناصر المنهج كما يستعرض الطرائق التدريسية الحديثة بأنواعها..

علم النفس ونظريات التعلم 5125020

يتناول المساق طبيعة علم النفس المعاصر والحركات التي شكلته ووجهات النظر المعاصرة. كما يتناول مفهوم التعلم والمفاهيم الأساسية المرتبطة به كالفروق الفردية والدافعية . ويتناول المساق كذلك التنظيم المعرفي للتعلم ونماذج التعلم الارتباطية ونماذج التعلم المعرفية ونماذج التعليم . إضافة إلى انتقال أثر التعلم وأثر الخبرة والممارسة في عملية التعلم .

تقنيات التعليم 5125030

يتناول المساق المفاهيم المتعلقة بتكنولوجيا التعليم والعوامل التي أسهمت في تطورها . كما يتناول مفهوم المنظومة والمفاهيم المتعلقة بها وخصائصها والتصميم التعليمي والتطوير التعليمي وتكامل التكنولوجيا مع المنهج والاستراتيجيات التدريسية التي تتناسب مع تكنولوجيا التعليم والتي تحول عمل المعلم إلى منشط لعملية التدريس والتدريب على مهارات الحاسوب الأساسية التي تتطلبها التكنولوجيا عند استخدامها في المواقف التدريسية. كما يتناول المساق مفهوم التعلم عن بعد كنمط تعليمي يقوم على التفاعل من خلال تكنولوجيا الاتصال المختلفة. كما يتعرض المساق لمهارات تصميم مواقع تعليمية تعتمد على التعليم الإلكتروني.

القياس والتقويم النفسي والتربوي 5125040

يتناول المساق: المفاهيم الأساسية في القياس والتقويم والفروق الفردية وأهميتها في عملية القياس وأدوات القياس والتقويم و استعمالاتها وخطوات تصميم اختبار تحصيلي من عمل المعلم وفق الخطوات العلمية والتحليل الإحصائي لمفردات الاختبار والتحقق من المؤشرات السيكومترية المطلوبة لأدوات القياس والتعرف على كل منها من حيث المفهوم وطرائق تقديرها و استعمالاتها.

مساقات طرائق التدريس الخاصة* 512505

طرائق تدريس اللغة العربية

يتناول المساق التعريف بالمفاهيم الأساسية للغة العربية وأساليب تدريس التعبير والاستماع والقراءة والأدب والنصوص الأدبية والكتابة والإملاء والخط وقواعد اللغة العربية . ويركز المساق على تطوير مهارات اللغة العربية والتدريب على إعداد الخطط السنوية واليومية لفروع اللغة العربية . والتعرف إلى بعض أساليب تشخيص الضعف وكيفية وضع الخطط العلاجية لذلك.

طرائق تدريس التربية الإسلامية

يتناول المساق مفهوم التربية الإسلامية وخصائصها وأسسها ومصادرها. كما يتضمن أهداف تدريس التربية الإسلامية وخصائص معلم التربية الإسلامية . ويتناول المساق طرائق تدريس جميع فروع التربية الإسلامية (التلاوة، التفسير، الحديث الشريف، العقيدة، الفقه، السيرة النبوية، التهذيب) كما يهدف إلى وضع الخطط التدريسية وإعداد وتنفيذ بعض الدروس بطريقة التدريس المصغر.

Methods of Teaching Mathematics طرائق تدريس الرياضيات:

The course presents teaching strategies principles, concepts, rules, algorithms skills and problem solving, using samples and examples and examples from school mathematical curriculum together with the mathematical proofs.

Candidates will develop pedagogical skill such as planning instruction, using different instructional tools and assessing students'

Performance. Major emphasis will be placed on insightful learning tools for instruction.

Methods of Teaching Science طرائق تدريس العلوم

In this course definition and structure of the science will be presented together with the objectives and levels of methods of teaching science. with it's fundamentals toward preparing a qualified teacher of science. The course concentrates on different methods to teaching science, dependent on contribution of the students the way that the lesson be planned also presented.

Methods of Teaching English Language طرائق تدريس اللغة الإنجليزية

This course gives the students a first hand experience on lesson planning with an emphasis on the nature of presentation, practice, and interactive activities. The primary objective of this course is to focus on both the theoretical and practical aspects of teaching the four

basic language skills (listening, speaking, reading, and writing) in addition to other aspects of teaching English as a foreign language. The course will focus on classroom-related issues such as error correction, asking questions in the classroom, etc.

طرائق تدريس الدراسات الاجتماعية:

يتناول المساق مفهوم الدراسات الاجتماعية والعلاقة بينها وبين العلوم الاجتماعية. والأهداف العامة للدراسات الاجتماعية. كما يتناول المساق طبيعة مناهج الدراسات الاجتماعية من حيث تخطيطها وتطويرها والخطوط العريضة لها. وأهم طرق التدريس والاستراتيجيات المناسبة لتدريسها ويعالج هذا المساق تطبيق أساليب التقويم المعاصرة في تدريس الدراسات الاجتماعية. ويركز المساق كذلك على تطبيق الطالب للمعارف والمهارات في مواقف عملية مستخدماً الوسائل والتقنيات المعاصرة المناسبة .

Educational Reading in English 5125090

Educational Readings in English provides diploma students with basic terminologies, concepts, approaches, and attitudes related to the field of Education. The course builds on teachers' knowledge of topics such as the history of education, individual differences, theories of curriculum design and the relationship between developmental psychology and education. It further develops students' English language skills as well as vocabulary. The course also helps students to access relevant materials available in English to strengthen their professional development.

التربية العملية+512506

يتناول المساق تطبيقاً لما درسه المتعلم في الفصل الأول من مساقات مهنية وما نتج عنها من كفايات أساسية تساعد الطالب على أن يستعد للميدان بعد تخرجه . حيث تبدأ التربية العملية داخل الكلية لمدة أسبوعين يتم خلالها تعريفه ببرنامج التربية العملية ومراحلها وتهيئته للميدان ثم ينتقل الطالب المعلم بعد ذلك إلى إحدى مدارس التطبيق لمدة (12) أسبوعاً متصلة بواقع خمسة أيام في الأسبوع يتوزع فيها نشاطه على مراحل. ثم يعود بعدها في الأسبوع الأخير لمناقشة حصيلة تعلمه بالإضافة إلى وضع المقترحات والتوصيات التي تهدف إلى تطوير وتحسين برنامج التربية العملية.

المساقات الاختيارية:

الإرشاد النفسي المدرسي 5125100

يتناول هذا المساق التعريف بالإرشاد المدرسي . وأهدافه . وأهميته . ومبررات دراسته . وطرائق واستراتيجيات البحث فيه . وخدماته وحاجة الطلاب إليه . ودور المرشد النفسي . والمعلم . ومدير المدرسة في عملية الإرشاد المدرسي . وعلاقة كل منهم بأولياء أمور الطلبة . ودور المعلم في اكتشاف السلوك المشكل . وحالات عدم التكيف المدرسي . والتعرف على أساليب دراسة السلوك المشكل . وسوء تكيف الطلبة . وأساليب مساعدتهم على تجاوز مشكلاتهم .

مهنة التعليم والأدوار المتجددة للمعلم 5125110:

يتناول المساق مهنة التعليم وأهميتها في المجتمع ومعاييرها والمفاهيم الأساسية المرتبطة بها مع تناول الكفايات اللازمة التي تعين المعلم على أداء عمله بنجاح في عصر متغير ومتجدد. إضافة إلى عرض تحليلي لجوانب التكوين المهني للمعلم من حيث الإعداد قبل وأثناء ممارسة مهنته مع التركيز على أساليب التنمية المهنية للمعلم . يعرض المساق لأخلاقيات مهنة التعليم وقيم وصفات المعلم الناجح كما يعرض المساق أيضاً لأهم المشكلات والتحديات التي قد تواجه المعلم وكيفية معالجتها والتغلب عليها .

أساسيات البحث العلمي وتطبيقاته في التربية 5125070

يتناول المساق الطريقة العلمية في الحصول على المعرفة وحل المشكلات التربوية التي يواجهها المعلم من خلال توضيح طرق البحث الكمية. وطرق البحث النوعية وتطبيقها على نماذج مختارة من المشكلات والظواهر التربوية المختلفة. كما يتناول إعداد خطة البحث لدراسة المشكلات التربوية. ويعرض لأهم التصاميم في البحث التربوي وكيفية اختيار المناسب منها و الطرق الإحصائية الوصفية والاستدلالية واختيار المناسبة منها للتصميم الذي تم اختياره .

الإدارة المدرسية والصفية 5125080

يتناول هذا المساق مفاهيم الإدارة التربوية والمدرسية والصفية وعملياتها. وأهميتها و دورها في تحقيق أهداف المؤسسة التعليمية. و يقدم وصفا للجهز الإداري في المدرسة ووظيفته. كما يتناول إستراتيجيات الإدارة الصفية وأهمية تنظيم بيئة التعليم والتعلم داخل الفصل وخارجه. و يناقش بعض النماذج المعاصرة في إدارة وتنظيم الصف الدراسي. ويستقصي نماذج من المشكلات السلوكية للطلبة داخل الصف الدراسي ويقترح استراتيجيات مناسبة لعلاج هذه السلوكيات وتحقيق انضباط للطلبة خلال المواقف التعليمية .

أسماء أعضاء هيئة التدريس/ كلية التربية والعلوم الساسية - مقر عجمان

الاسم	الدرجة	التخصص	الشهادة	السنة	الجامعة
1. د. الشيخ ولد حمود/عميد الكلية	أستاذ	رياضيات	دكتوراه	1998	محمد الخامس/ المغرب
2. د. مازن أحمد جرادات/ رئيس قسم	أستاذ مشارك	لغة عربية - لغة ونحو	دكتوراه	1993	عين شمس/مصر
3. أ.د. أبوبكر علي الصديق	أستاذ	التفسير وعلوم القرآن	دكتوراه	1990	الأزهر/مصر
4. د.عمر العكش	أستاذ مشارك	اللغة العربية	دكتوراه	1993	جامعة دمشق/ سوريا
5. د.غسان محمد الشيخ	أستاذ مساعد	الدراسات الاسلامية	دكتوراه	2012	جامعة دمشق/ سوريا
6. د.عاطف فايز / رئيس قسم	أستاذ مساعد	فيزياء	دكتوراه	1998	كوينز/إنجلترا
7. أ.د. قبيس سعيد الفهادي	أستاذ	احصاء	دكتوراه	1972	هل / إنجلترا
8. أ.د. سمير بشير حديد	أستاذ	رياضيات	دكتوراه	1979	لندن
9. د.عبد الكرم ياسين	أستاذ مشارك	رياضيات	دكتوراه	1987	ويلز/لندن
10. د. مزاحم باني طاهر	أستاذ مشارك	رياضيات	دكتوراه	1992	ايلتي/هنغاريا
11. د.المعز ضوي	أستاذ مساعد	فيزياء	دكتوراه	2009	جامعة اوتريخت / هولندا
12. أ.محمود إبراهيم خريس	محاضر	رياضيات	ماجستير	1982	هوسن/أمريكا
13. أ.سامر زيود	محاضر	فيزياء	ماجستير	2003	جامعة بغداد/ العراق
14. أ.عاصفة الحياي	محاضر	فيزياء	ماجستير	2013	جامعة اوميا / السويد
15. أ.ختام عقل	محاضر	رياضيات	ماجستير	2015	الجامعة الامريكية في الشارقة/ الامارات
16. د. سامي سليمان القطانة / رئيس قسم	أستاذ مساعد	طرائق تدريس اللغة العربية	دكتوراه	2005	جامعة عمان العربية / الاردن
17. د.جراح شبيب	أستاذ مساعد	الإدارة التربوية	دكتوراه	2001	ويلز/لندن
18. د. محمد المجذوب احمد بابكر الطاهر	أستاذ مساعد	تقنيات التعليم	دكتوراه	2007	جامعة الخرطوم/السودان
19. أ.عهود الرواشدة	محاضر	تدريس اللغة الانجليزية كلغة ثانية	ماجستير	2002	جامعة سنترال اوكلوهوما/ أمريكا
20. أ. ايناس القوقا - مسؤول التربية العملية	محاضر	إدارة/موارد بشرية	ماجستير	2013	جامعة عجمان/ الامارات
21. أ. خالد حسين الجراح	محاضر	مناهج وأساليب تدريس التربية الإسلامية	ماجستير	2006	آل البيت /الاردن
22. د.رانداء عبده / رئيس قسم	أستاذ مساعد	أساليب وبناء مناهج	دكتوراه	1999	الاسكندرية/مصر
23. د.محمد فرحات مهدي	أستاذ مساعد	اللغويات التطبيقية	دكتوراه	1987	جامعة تكساس/أمريكا
24. أ. تزينا اسماعيل	محاضر	اللغة الانجليزية	ماجستير	2008	جامعة كارديف/ لندن

أسماء أعضاء هيئة التدريس / كلية التربية و العلوم الأساسية - مقر الفجيرة

م	الاسم	الدرجة	التخصص	الشهادة	السنة	الجامعة
1	د.مدوح هاشم الحاج محمد/وكيل الكلية	أستاذ مساعد	فيزياء	دكتوراة	1990	جامعة ليدز - بريطانيا
2	د.أسامة عجمي رشوان	أستاذ مساعد	رياضيات	دكتوراة	2000	East Anglia University -UK
3	أ.عبدالرحمن مصطفى قسم الباري	محاضر	فيزياء	ماجستير	1988	جامعة أباردين - بريطانيا
4	د.عبدالحميد جاسم الكبيسي	أستاذ مساعد	لغة عربية	دكتوراة	1989	جامعة الأزهر - مصر
5	د.أحمد حسين الشافعي	أستاذ مشارك	علم النفس	دكتوراة	1996	جامعة عين شمس - مصر
6	د.حاتم أحمد القضاة	أستاذ مساعد	مناهج وطرائق تدريس اللغة العربية	دكتوراة	2002	جامعة هدرزفيلد - بريطانيا
7	د.سامح خميس السيد اسماعيل	أستاذ مساعد	علم نفس تربوي	دكتوراة	1997	جامعة حلوان - مصر
8	أ.قصي شحادة المومني	محاضر	مناهج وطرائق تدريس الرياضيات	ماجستير	2005	جامعة اليرموك - الأردن